

9/7/2011

Reform¹²

Modular Object Scanning Technology

Alchemy Para MOST

Índice

Requisitos del Sistema 3
Requisitos de Hardware 3
Otros Requisitos 3
Instalación 3
Importando Pantallas MOST 5
Servicio MOST Manager 5
Configurando las Global Variables 6
Asignando la colección Alchemy a Usuarios 7
Tutorial MOST Alchemy 8
Mantenimiento 11
Solución de Problemas 12

Requisitos del Sistema

- Reform 12 Enterprise o Reform 12 PDC
- Plugin MOST
- Plugin Alchemy
- Plugin MOST Alchemy
- Para evaluación y demostración: Windows XP, Windows 2003 Server, Windows Vista, Windows 7 o Windows Server 2008 (se admiten los sistemas operativos de 64 bits)
- Para los sistemas de producción: Windows Server 2003 o Windows Server 2008 (sistemas operativos de 64 bits son compatibles)

Todas las descargas de software Reform necesario pueden encontrarse en >> Sección de descargas. www.fabsoft.com

Requisitos de Hardware

Consulte la documentación de Plugin Alchemy y MOST acerca de los requisitos de Hardware.

Otros Requisitos

- Antes de iniciar este manual, MOST y Alchemy para Reform debe estar funcionando correctamente.

Instalación

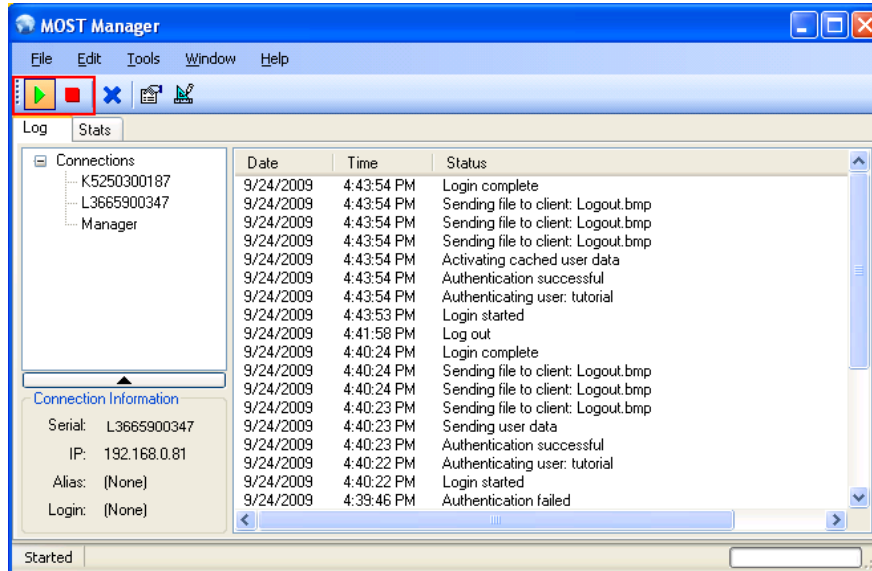
Para instalar MOST-Alchemy a la instalación existente de Reform 12, necesita descargar y ejecutar el archivo ejecutable de instalación MOST-Alchemy.



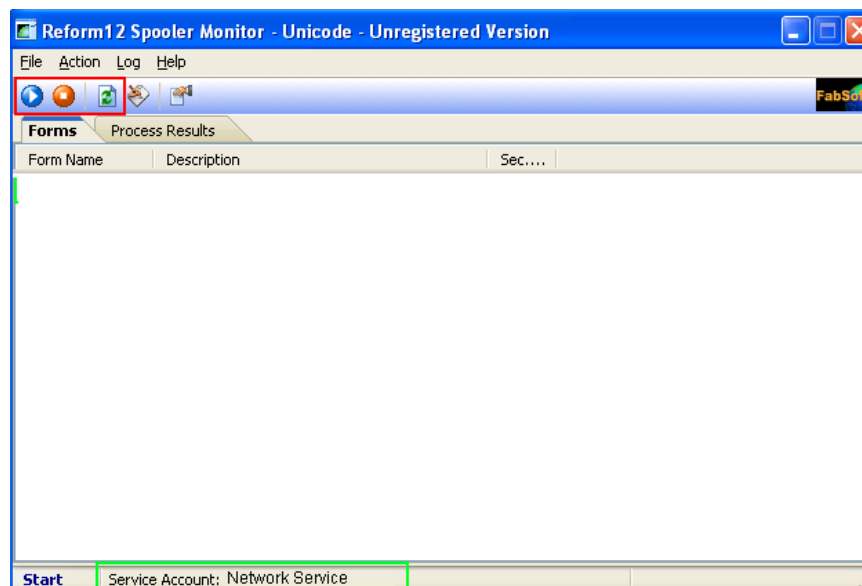
Siga paso a paso a través de los mensajes y acepte el acuerdo de licencia de usuario. Para completar la instalación.

El directorio de instalación predeterminado para Reform 12 y sus plugins es **C:\Program Files\Reform...**. Si ha cambiado la ruta durante la rutina de instalación Reform, o si utiliza un sistema operativo de 64 bits, consulte la ruta adecuada en lugar del predeterminado al que hace referencia a lo largo de esta documentación.

Después de la instalación, debe reiniciar el MOST Manager (se puede ejecutar como un servicio) ya que requiere que se carguen nuevos archivos al iniciarse. Para abrir el MOST Manager, ir a **Start>Programs>Reform...>MOST>Manager**. Presione el botón rojo de **detener** y, a continuación, el botón verde de **inicio** para hacerlo.



También debe reiniciar el servicio Reform Spooler. Se trata de permitir el Spooler para reconocer los nuevos formularios instalados. Abrir el Spooler yendo a **Start> Programs> Reform...>Spooler**. Haga click en el botón Actualizar o el botón rojo Detener y, a continuación, el botón azul de Inicio



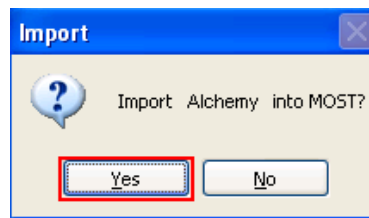
Importando Pantallas MOST

Por favor, consulte el manual MOST para obtener más información acerca de la terminología MOST, Configuración MOST y prueba de conexión.

Para importar las pantallas Most Ir a **Start > Programs > Reform...> MOST-Alchemy > Install MOST Screens**



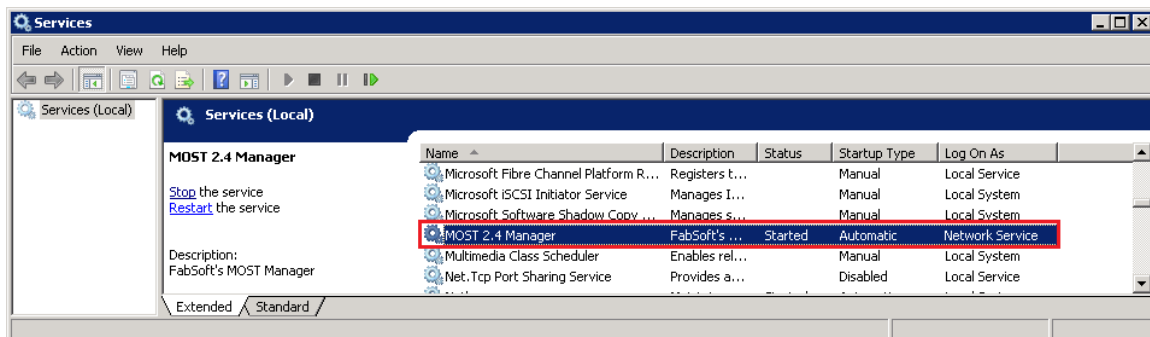
Si no está abierto aun, aparecerá MOST Designer. Se le pedirá si desea importar Alchemy en MOST. Haga click en **Yes**. Si se le solicita si desea sobrescribir archivos, haga click en **Yes**.



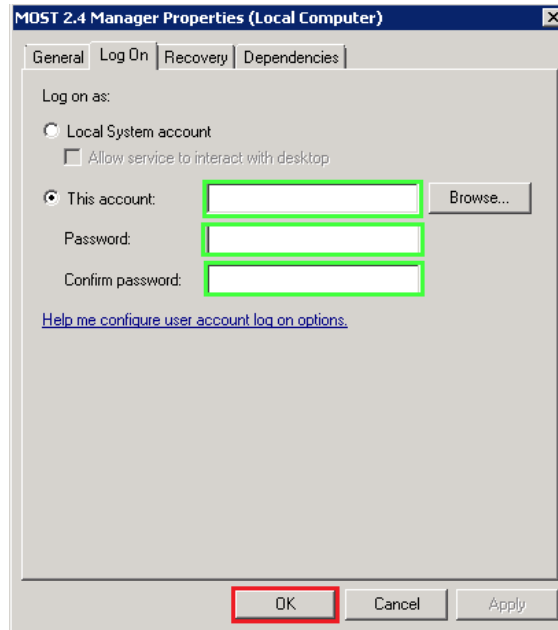
Puede dejar el MOST Designer ya que se utilizará en la siguiente sección.

Servicio MOST Manager

Si ejecuta el MOST Manager como un servicio, la cuenta de inicio de sesión del servicio debe tener los permisos adecuados para acceder al servidor de Alchemy. Para chequear como que cuenta se está ejecutando el servicio, ir a **Control Panel>Administrative Tools> Services**.



Servicio de Red/Sistema Local puede que no tenga suficientes permisos dependiendo de su entorno. Para cambiar la cuenta de servicio de inicio de sesión, haga click derecho en **MOST 2.4 Manager** y vaya a **Properties**. Seleccione la pestaña **Log On**.

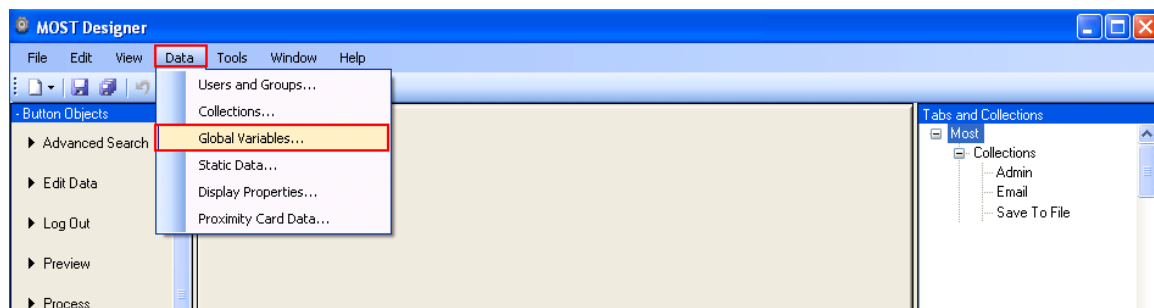


Aquí puede introducir la cuenta y la contraseña de una cuenta que tenga acceso al servidor de Alchemy. Se recomienda utilizar una cuenta de dominio con privilegios administrativos en el servidor de MOST y el servidor de Alchemy. Una vez finalizado, haga click en el botón **OK**. Será necesario reiniciar el servicio para que los cambios surtan efecto. Esto se puede lograr al hacer click derecho en el servicio y seleccionando **Restart** o simplemente por detener e iniciar el servicio.

Configurando las Global Variables

Necesitamos configurar la comunicación entre MOST y Alchemy. Para ello, tenemos que configurar ciertos parámetros en la pantalla de las Variables Globales MOST. Si el MOST Designer no está abierto aun, ir a **Start>Programs> Reform... >MOST>Designer**.

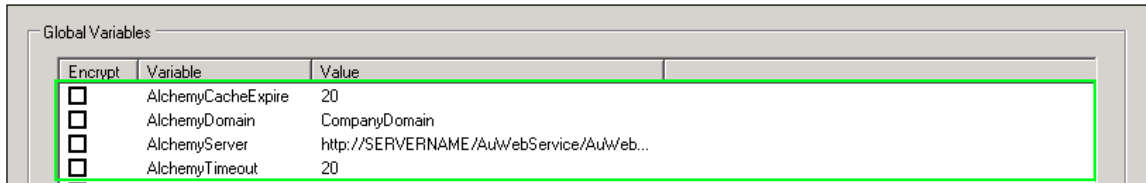
En el menú de MOST Designer, ir a **Data>Global Variables**




Estas son las Variables Globales necesarias para acceder a su servidor de Alchemy. Para obtener más información acerca de las variables globales, consulte la documentación de

Reform Alchemy. Seleccione una por una cada variable, introduzca su valor en el cuadro proporcionado y, a continuación, haga click en el botón Actualizar.

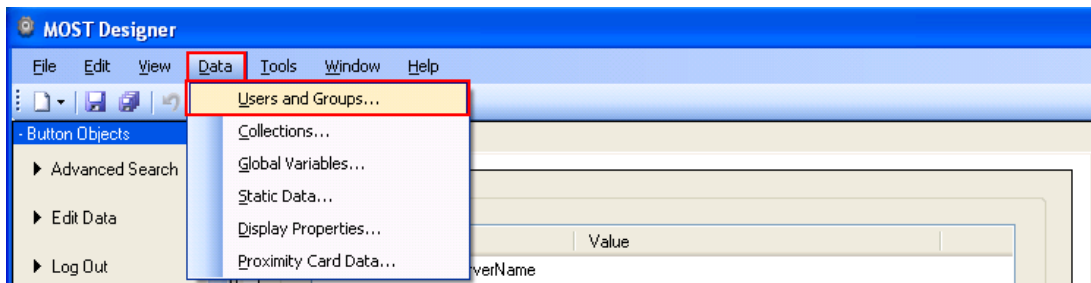
1. Nombre de Variable = **AlchemyCacheExpire** Valor= **20**
2. Nombre de Variable = **AlchemyDomain** Valor = **<Your Domain>**
3. Nombre de Variable = **Alchemy Server** Valor=
http://SERVERNAME/AuWebService/AuWebService.asmx
4. Nombre de Variable = **AlchemyTimeout** Valor= **20**



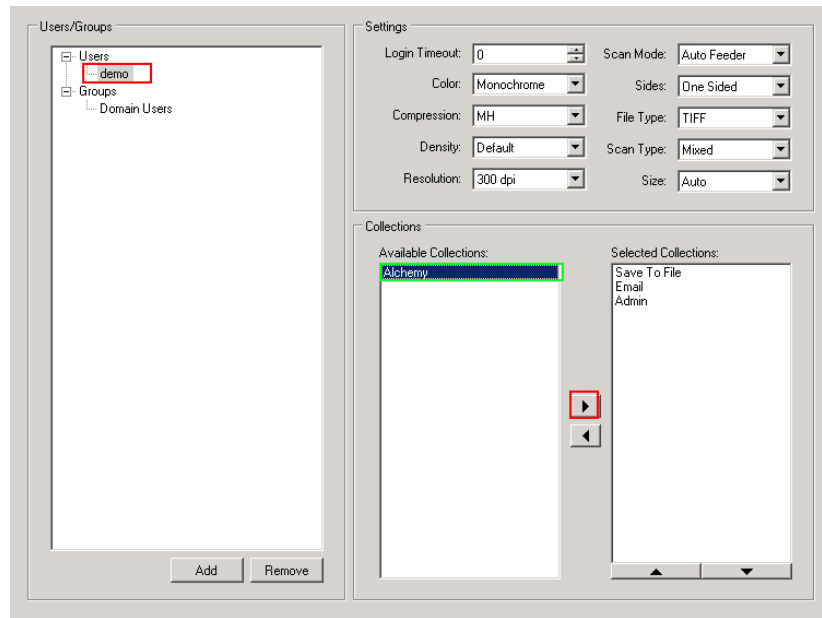
Haga click en **File>Save** o utilice el ícono pequeño de guardar  para guardar todas las variables globales.



Asignando la colección Alchemy a Usuarios

1. Abra el MOST Designer si no está abierta aun (**Start>Programs> Reform...>MOST>Designer**).
2. En la barra de herramientas de MOST Designer, haga click en **Data > Users and Groups**



3. Seleccione el usuario al que desea asignar la colección Alchemy. El usuario que está asignando la colección Alchemy debe poder autenticarse en el servidor de Alchemy. Para agregar un nuevo usuario, utilice el botón **Add**. Para el tutorial, utilizaremos el usuario **demo**.



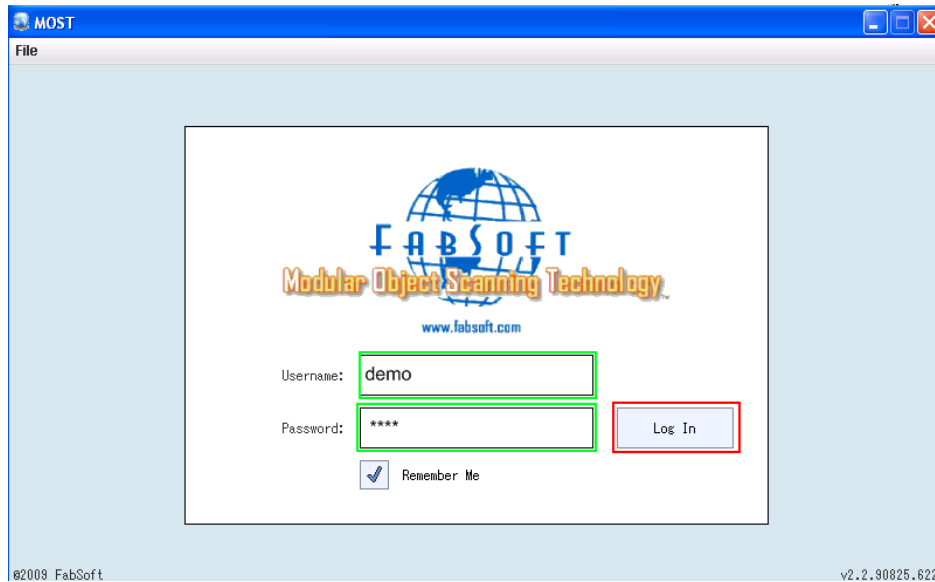
4. Seleccione **Alchemy** de las colecciones disponibles y haga click en él  para agregar a la colección de Alchemy del usuario seleccionado.
5. **File>Save** o utilice el ícono pequeño de guardar  para guardar sus cambios.

Tutorial MOST Alchemy

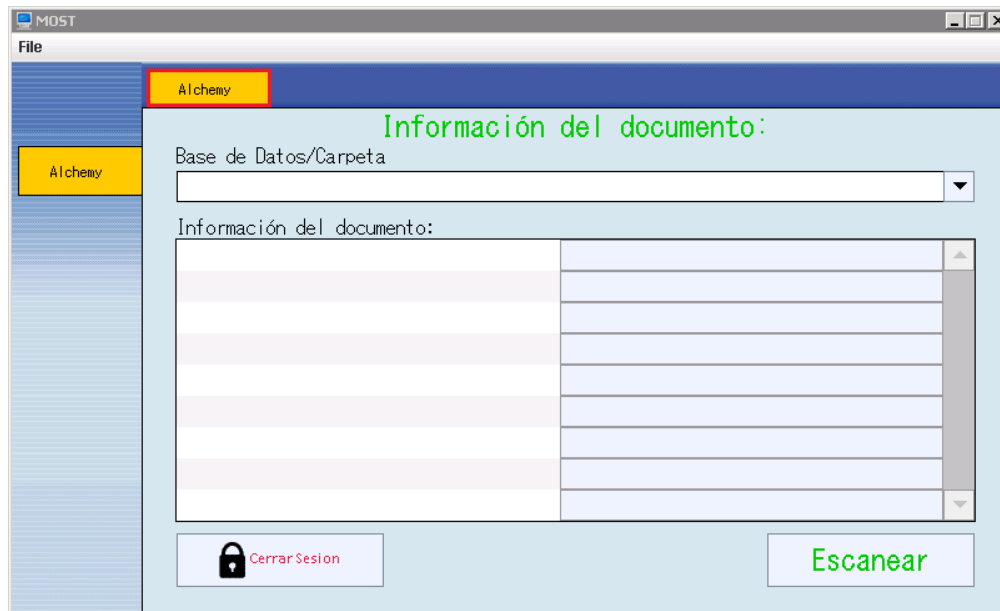
El emulador muestra exactamente lo que se ve en un MFP y funciona de la misma manera. Este mismo proceso podría probarse con los mismos pasos exactos, pero al instalar MOST en el MFP siguiendo las instrucciones de los manuales MOST. (Consulte el manual MOST acerca de cómo configurar MOST en un MFP.)

1. Conéctese a MOST en un MFP o use MOST Desktop (**Start > Program > Reform...>MOST>Misc>MOST Desktop**).

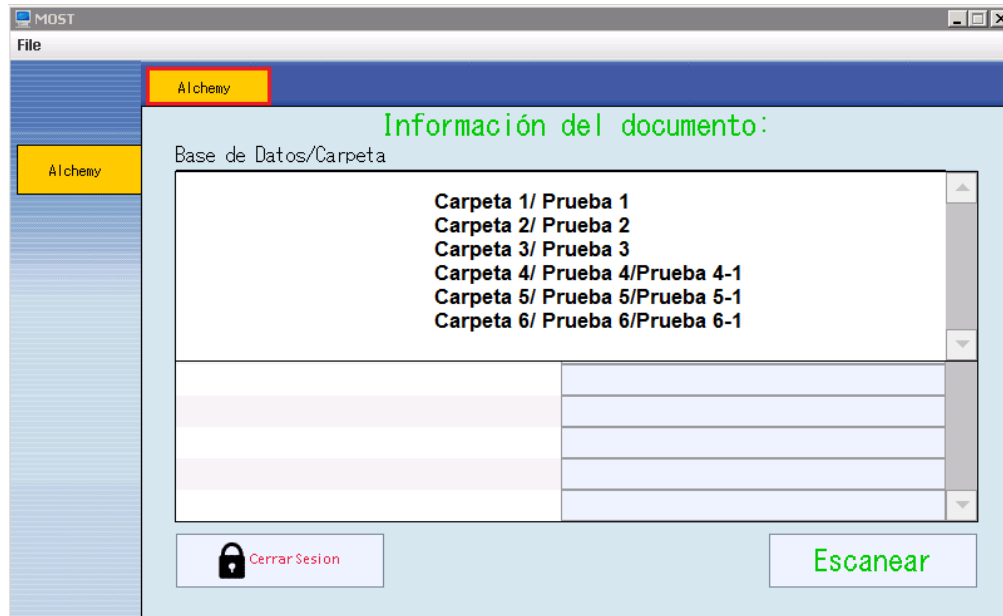
Nombre de Usuario: **demo** (El nombre de usuario que se acaba de agregar)
 Contraseña: **demo** (La contraseña del usuario agregado)



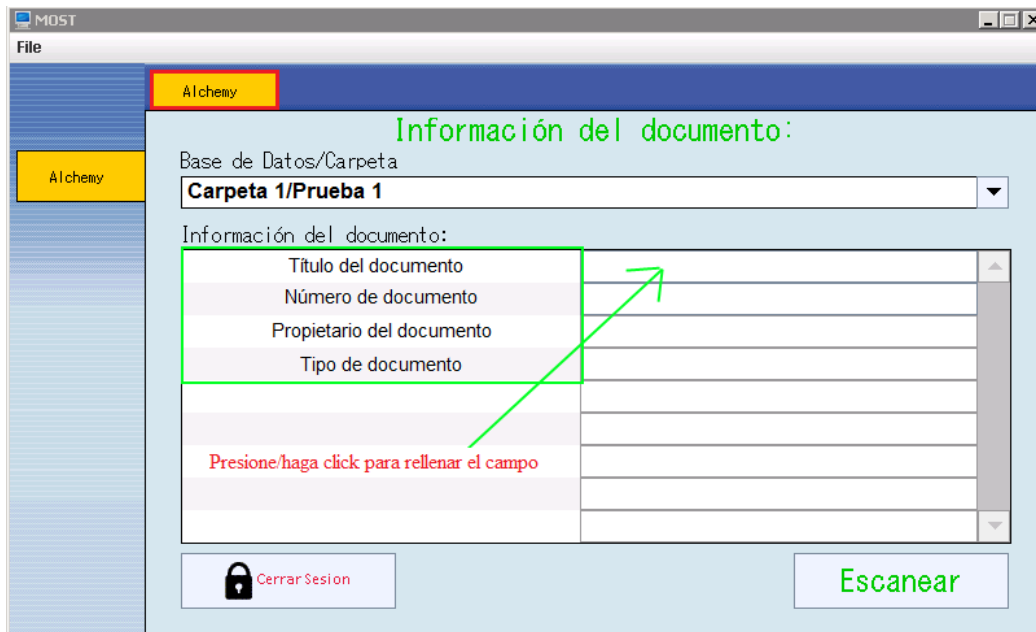
2. El emulador ahora se conectará al servidor MOST e inicie la sesión. Puede tardar varios segundos para iniciar la sesión, ya que MOST debe conectarse al servidor de Alchemy para recuperar la configuración de la cuenta.



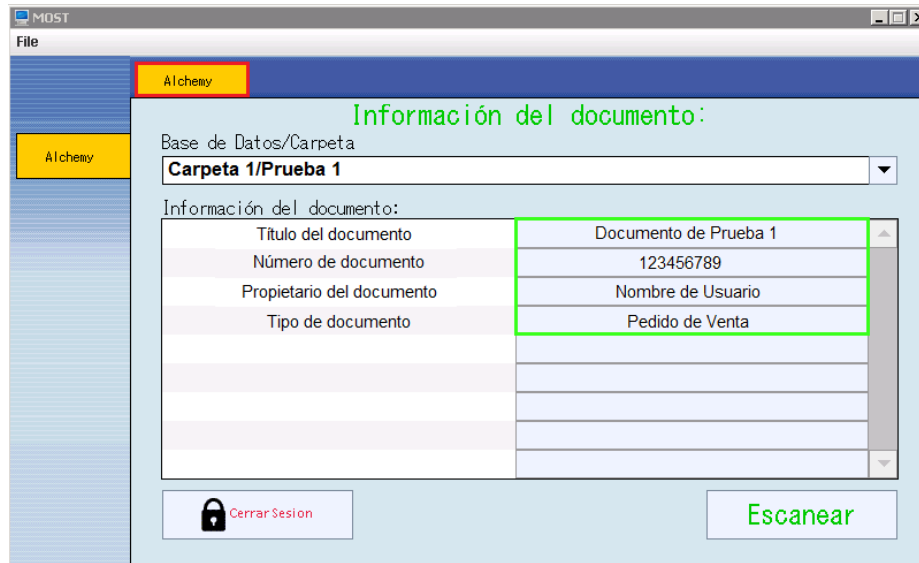
3. Utilice el menú desplegable de **Base de datos/Carpeta** para ver una lista de carpetas disponibles. Haga click en cualquier lugar en el cuadro combinado para abrir esta lista.



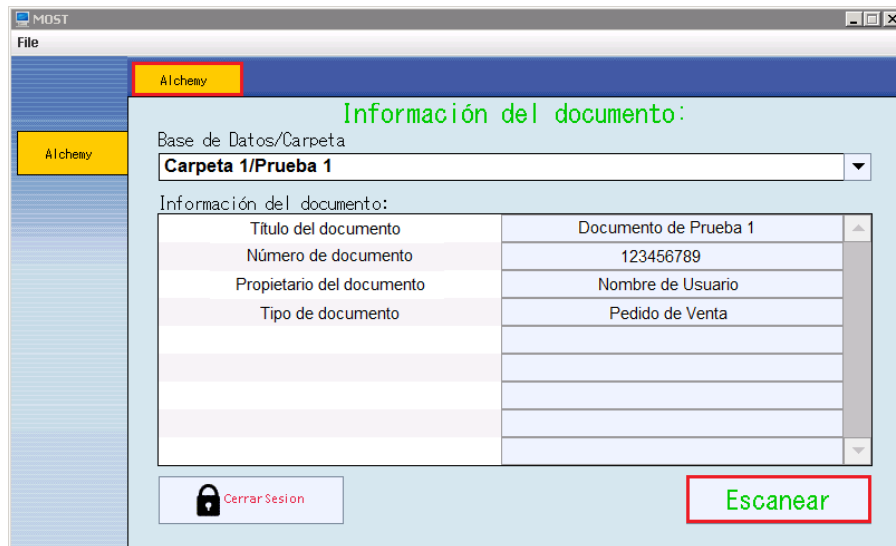
4. Después de seleccionar un destino **Base de datos/Carpeta**, el cuadro de lista se rellenará con las propiedades del documento. Estas son las propiedades establecidas sobre la base de datos de Alchemy. Para escribir información de los campos, simplemente haga click en el área sombreada junto al nombre del campo.



5. El procedimiento anterior puede repetirse para cada campo deseado.



6. Cuando haya terminado de rellenar las propiedades del documento, haga clic en el botón verde de **Escanear** para enviar el documento al servidor de Alchemy.



7. Se ha completado el tutorial de Alchemy. Puede comprobar que el documento ha cargado correctamente en el servidor de Alchemy. Si no ve el documento, por favor, asegúrese de que es capaz de cargar documentos utilizando el plugin de Reform 12 Alchemy haciendo referencia a la documentación de Reform Alchemy.

Mantenimiento

Hay ciertos directorios que deben controlarse para crecimiento, junto con el plugin for Reform 12. Cada vez que un sistema procesa más y más trabajos, el tamaño de estos

directorios puede crecer muy rápidamente. En general el rendimiento del sistema puede verse afectado por la gran cantidad de espacio que pueden ocupar los archivos. Entradas obsoletas archivos/base de datos se deben eliminar de acuerdo a sus necesidades y especificaciones de retención de archivos. Se recomienda monitorear el crecimiento de los siguientes directorios:

Directorios:

C:\Program Files\Reform...\Backups

C:\Program Files\Reform...\Spooler\ImageQueue

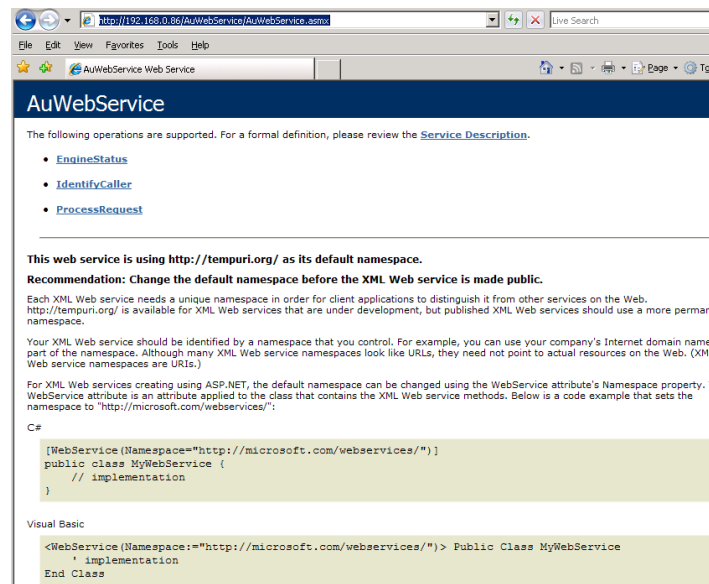
Solución de Problemas

1. Si tiene problemas para conectarse al servidor de Alchemy usando Reform o MOST, es importante que el servidor permite conexiones de las cuentas de equipo y servicio de Reform Spooler y MOST Manager. La cuenta de servicio MOST Manager es responsable de directorios de Alchemy en la pantalla de MOST. La cuenta de servicio Reform Spooler es responsable de cargar el documento cuando se hace click en el botón **Escanear**. Estos dos servicios deben tener acceso al servidor de Alchemy.

Abrir una página de Internet Explorer. Escriba **http://ALCHEMYSERVERNAME/AuWebService/AuWebService.asmx** en la barra de direcciones.

Asegúrese de que se tiene acceso a esta página. Si se le solicita iniciar sesión, inicie la sesión con las credenciales correctas.

Cuando se conecta correctamente, verá lo siguiente:



Intente ejecutar el tutorial MOST Alchemy nuevamente después de conectar correctamente.

2. También es importante tener en cuenta que el usuario en MOST que tiene acceso a la colección Alchemy también debe poder autenticarse en el servidor de Alchemy.
3. Si se ejecuta MOST como un servicio, consulte [Servicio MOST Manager Service](#)

Otros nombres de empresas o productos mencionados en este documento pueden ser marcas comerciales o marcas registradas de sus respectivas empresas