

Reform.12

Modular Object Scanning Technology

Print To Me

Índice

Sobre Print To Me	3
Flujo de Trabajo con Print To Me.....	3
Requisitos del Sistema	3
Requisitos de Hardware.....	4
Requisitos Previos.....	4
Instalación.....	4
Registro y Licencia del Plugin.....	4
Instalar el PrintToMe Remote Software	5
Importación Pantallas MOST	10
Configuración de Global Variables.....	10
Asignación de colección para los Usuarios	11
Configuración MOST para habilitar la impresión remota de documentos en el MFP	13
Cómo configurar el controlador PrintToMe	15
Tutorial PrintToMe.....	17
Servicios PrintToMe	20
Print To Me Móvil	22
Configurando PrintToMe Móvil	23
Mantenimiento	27

Sobre Print To Me

Print To Me permite a los usuarios imprimir documentos desde una PC a cualquier MFP Ricoh en lugar de imprimir en una impresora o MFP predeterminada. MFP constantemente están siendo utilizados por otros empleados, o pueden no estar disponibles debido a los atascos de papel, la falta de suministros, o mal funcionamiento. Imprimir documentos a Print To Me permite a los usuarios acceder a ellos desde cualquier MFP en la red, por lo tanto, si un MFP no está disponible, los usuarios pueden visitar el siguiente sin reimprimir el documento o tener que preocuparse de privacidad. También emplea la autenticación LDAP para un entorno de impresión segura. Usuarios con cable e inalámbricos se beneficiarán de tener una sola impresora (Print To Me) instalada en sus equipos mientras se les da la flexibilidad para recuperar sus documentos impresos de cualquier MOST activo dispositivo Ricoh.

Flujo de Trabajo con Print To Me

- Usuario imprime un documento a Print To Me a través de un controlador de impresión estándar.
- El software Print To Me reconoce el nombre de usuario, equipo y documentos que se imprime. Toda esta información se almacena en el servidor MOST.
- El usuario puede ir a cualquier MFP en la red, iniciar sesión en MOST e imprimir sus documentos.
- MOST identifica al usuario y enlista los documentos del usuario en la pantalla de MFP. Los usuarios, a continuación, pueden solicitar el trabajo de impresión, pre visualizar el trabajo de impresión o eliminarlo
- El usuario puede seleccionar el documento o documentos necesarios e imprimirlos directamente al MFP. También tienen la capacidad de eliminar el documento después de la impresión
- Todas las solicitudes de inicio de sesión y comunicación entre el MFP y el servidor MOST son encriptados usando 1024 bits de cifrado de claves de RSA.

Requisitos del Sistema

- Reform 12 Enterprise o Reform 12 PDC
- Plugin MOST
- Plugin Print To Me
- Para evaluación y demostración: Windows XP, Windows 2003 Server, Windows Vista, Windows 7 o Windows Server 2008 (se admiten los sistemas operativos de 64 bits)
- Para los sistemas de producción: Windows Server 2003 o Windows Server 2008 (sistemas operativos de 64 bits son compatibles)

Todas las descargas de software Reform necesario pueden encontrarse en www.fabsoft.com >> Sección de descargas.

Requisitos de Hardware

Consulte la documentación de Reform 12 y documentación MOST acerca de los requisitos de Hardware.

Requisitos Previos

1. Asegúrese que Reform y MOST estén instalada y funcionando correctamente con sus MFPs de Ricoh. Debería poder iniciar sesión desde el MFP correctamente, si no, por favor consulte la Guía de instalación y configuración de MOST.
2. El Servidor MOST Server debe estar en el mismo dominio que el servidor de Active Directory.
3. Habilitar LDAP en el administrador MOST (MOST Manager). Esta configuración se encuentra en el MOST Manager yendo a **Edit >> Settings** y navegando a la pestaña **Authentication**. Especifique un dominio si se está utilizando el tipo de servidor de Active Directory. Para obtener más información acerca de la pestaña de autenticación consulte el Manual MOST. Los usuarios podrán acceder a MOST en el MFP utilizando su nombre de usuario LDAP de Active Directory.

Instalación

Para instalar Print To Me a su instalación existente de Reform 12, debe descargar y ejecutar el ejecutable de instalación Print To Me.



Siga paso a paso las indicaciones hasta que comience la instalación. Permita la instalación Print To Me completarse.

El directorio de instalación predeterminado para Reform 12 y sus plugins es **C:\Program Files\Reform...**. Si ha cambiado la ruta durante la rutina de instalación Reform, o si utiliza un sistema operativo de 64 bits, consulte la ruta adecuada en lugar del predeterminado al que hace referencia a lo largo de esta documentación.

Plugin de Registro y Licencia

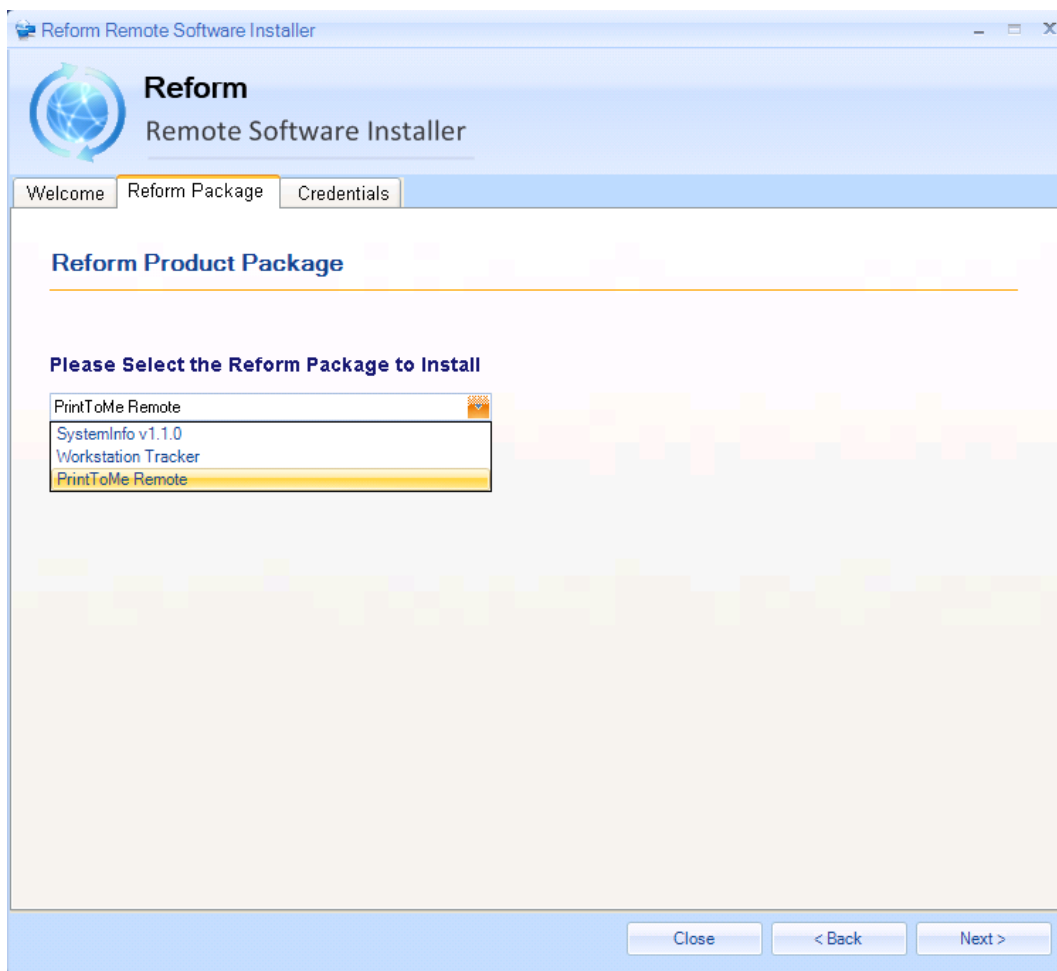
Al evaluar Reform 12, los plugins también estarán en un modo de evaluación para ese período de tiempo. Una vez que Reform ha sido comprado y con licencia, los plugins necesarios deben estar licenciados para continuar funcionando correctamente.

Consulte la sección "Reform 12 licencias y registro" en el Manual de Usuario Reform 12 para más información acerca de cómo poner licencias a los Plug-ins de Reform 12. Después de introducir la licencia, el Reform Spooler deberá reiniciarse para actualizar las licencias. Puede encontrarse más información sobre el servicio Reform Spooler en el Manual de usuario Reform 12.

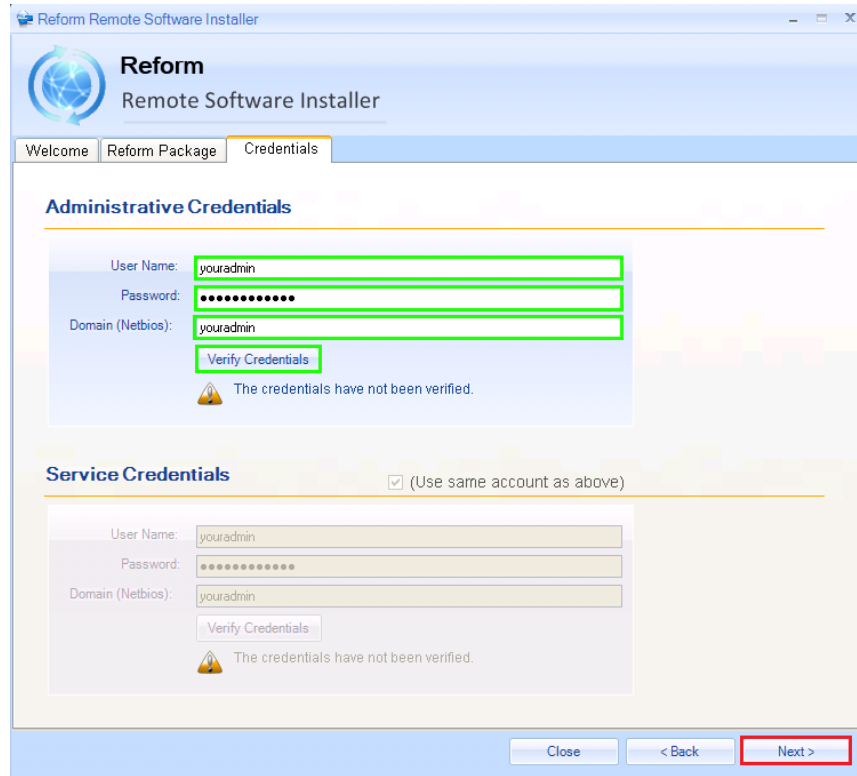
Instalar el PrintToMe Remote Software:

Seleccionar Start\Reform\Print_To_Me\PrintToMe Remote Deployment Tool para instalar PrintToMe Remote.

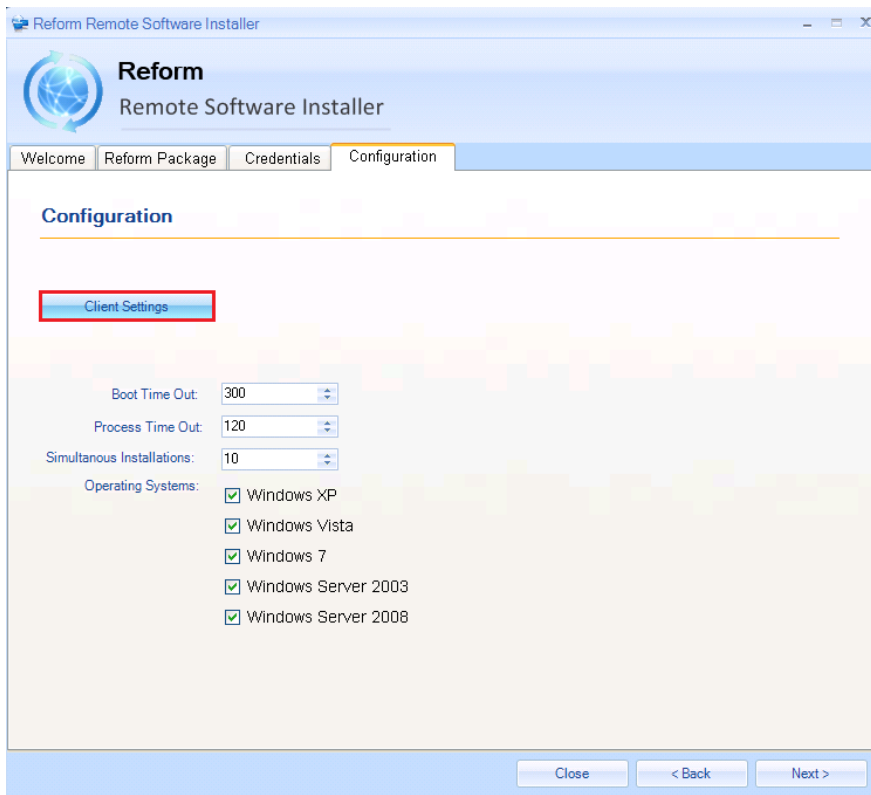
Seleccionar PrintToMe Remote de la lista desplegable y haga click en **Next**.



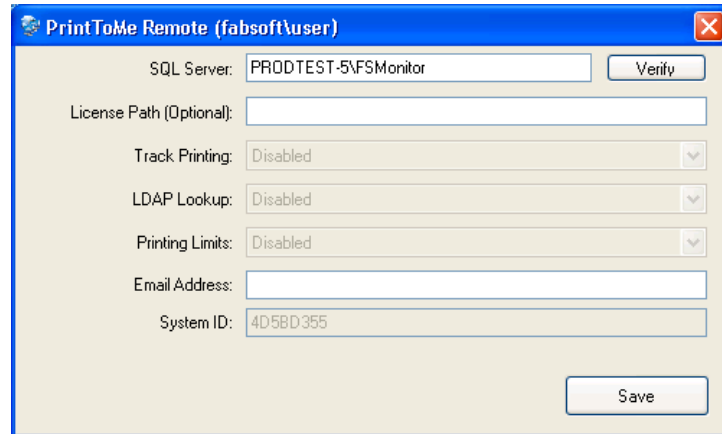
En la pestaña Credentials rellenar el nombre de usuario, contraseña y dominio. Nota: Debe usar una cuenta administrativa, preferentemente la misma cuenta que utiliza para ejecutar sus servicios. Haga click en el botón **Verify Credentials** y después de comprobar sus credenciales, haga click en **Next** para ir a la pestaña Configuration.



En la pestaña Configuration especifique el Boot Time Out, Process Time Out, Simultaneous Installations, y Operating Systems. Puede dejar como configuración predeterminada.



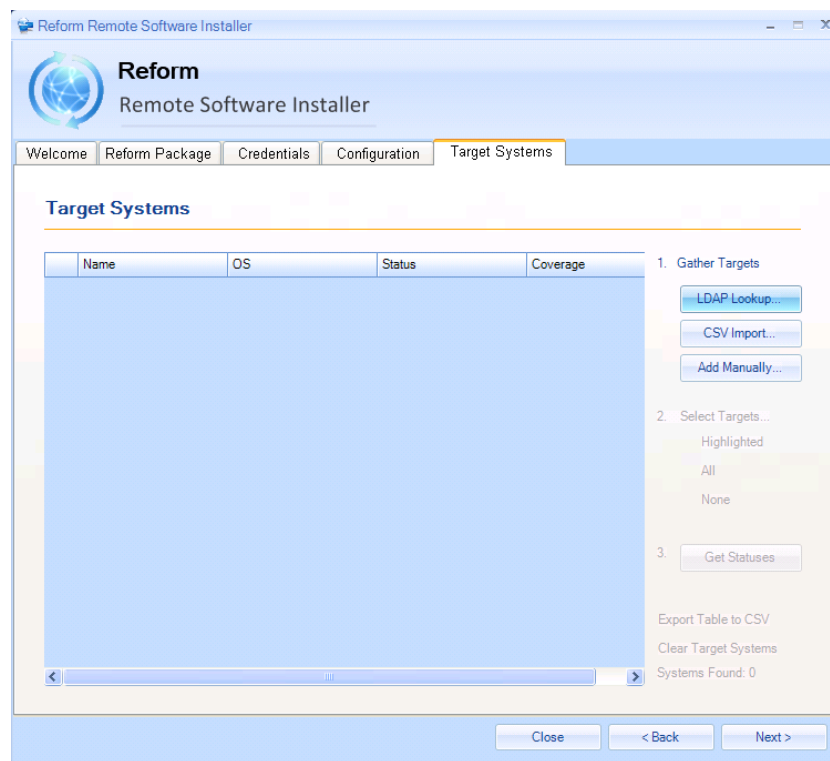
Haga click en el botón **Client Settings** para ver la configuración PrintToMe Remote. Estos son los valores que se envían a las estaciones de trabajo.



The screenshot shows a window titled "PrintToMe Remote (fabsoft\user)". It contains the following fields and controls:

- SQL Server: PRODTEST-5\FSMonitor (with a Verify button)
- License Path (Optional): (empty text box)
- Track Printing: Disabled (dropdown menu)
- LDAP Lookup: Disabled (dropdown menu)
- Printing Limits: Disabled (dropdown menu)
- Email Address: (empty text box)
- System ID: 4D5BD355 (text box)
- Save button

En la pestaña Target Systems puede especificar sus estaciones de trabajo mediante consulta LDAP, CSV o introducir manualmente el nombre del equipo. Haga click en el botón **LDAP Lookup** para mostrar la estructura de LDAP. Puede seleccionar el grupo o el sub grupo para mostrar la lista de los equipos dentro del grupo.

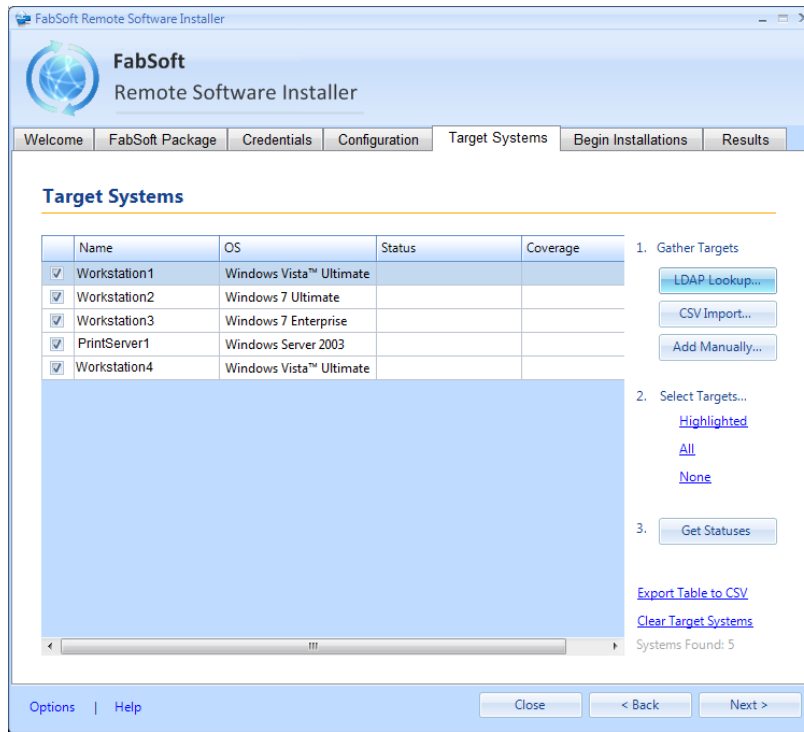


The screenshot shows the "Reform Remote Software Installer" window, specifically the "Target Systems" tab. It features a table with columns: Name, OS, Status, and Coverage. To the right of the table are several buttons and options:

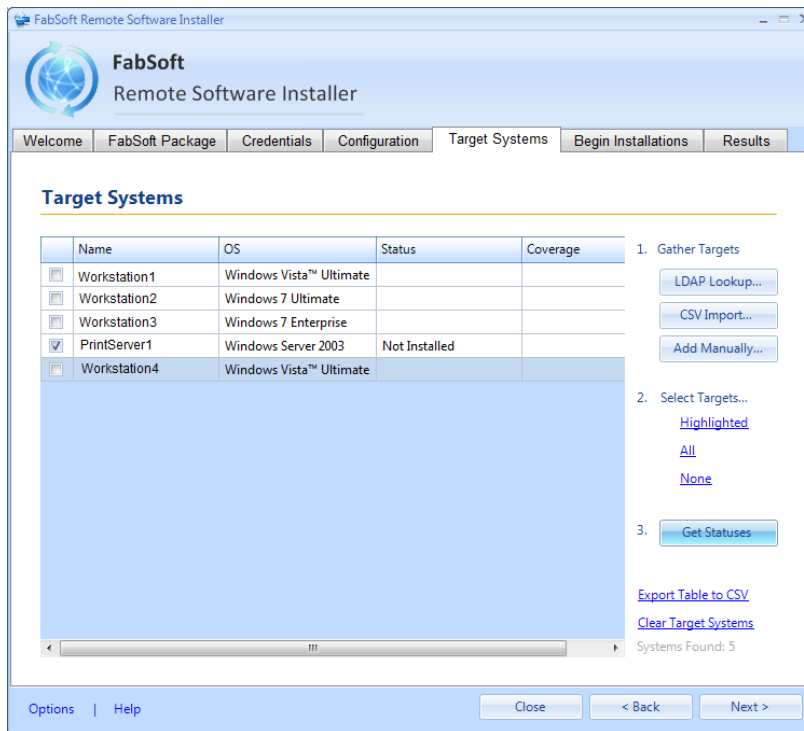
- 1. Gather Targets
 - LDAP Lookup...
 - CSV Import...
 - Add Manually...
- 2. Select Targets...
 - Highlighted
 - All
 - None
- 3. Get Statuses
- Export Table to CSV
- Clear Target Systems
- Systems Found: 0

At the bottom of the window are buttons for Close, < Back, and Next >.

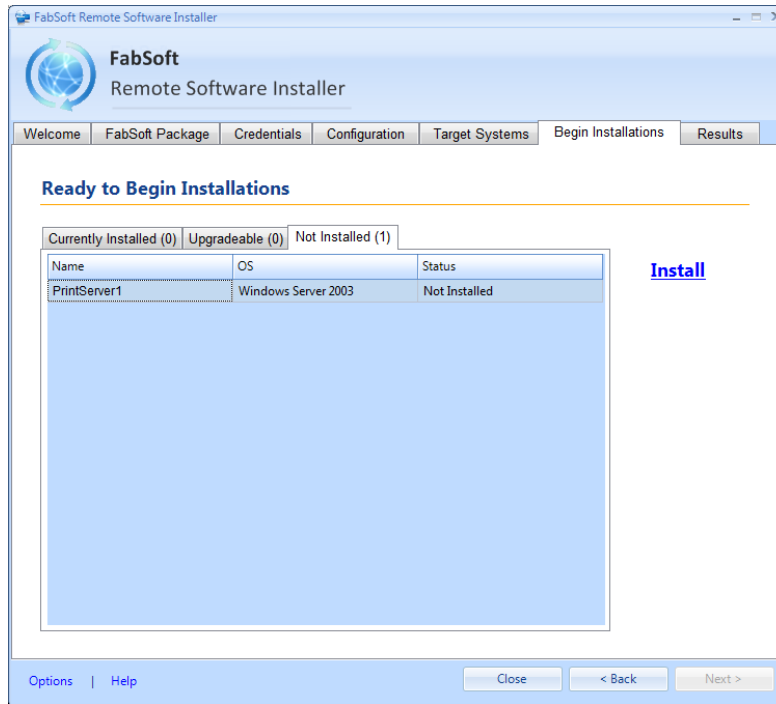
Todos los equipos se seleccionarán de forma predeterminada, puede anular la selección haciendo click en la casilla de verificación. Para propósitos demo o sólo una de las estaciones de trabajo será seleccionada, PrintServer1.



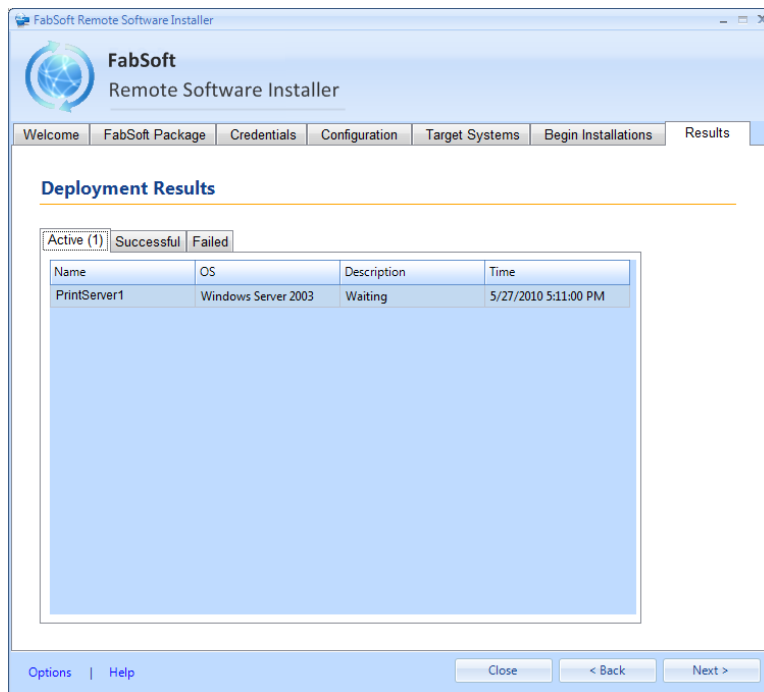
Haga click en el botón **Get Status** para comprobar el estado del paquete que intenta instalar en este caso estamos buscando PrintToMe. Verá en la columna Status column que PrintToMe no está instalado en PrintServer1.



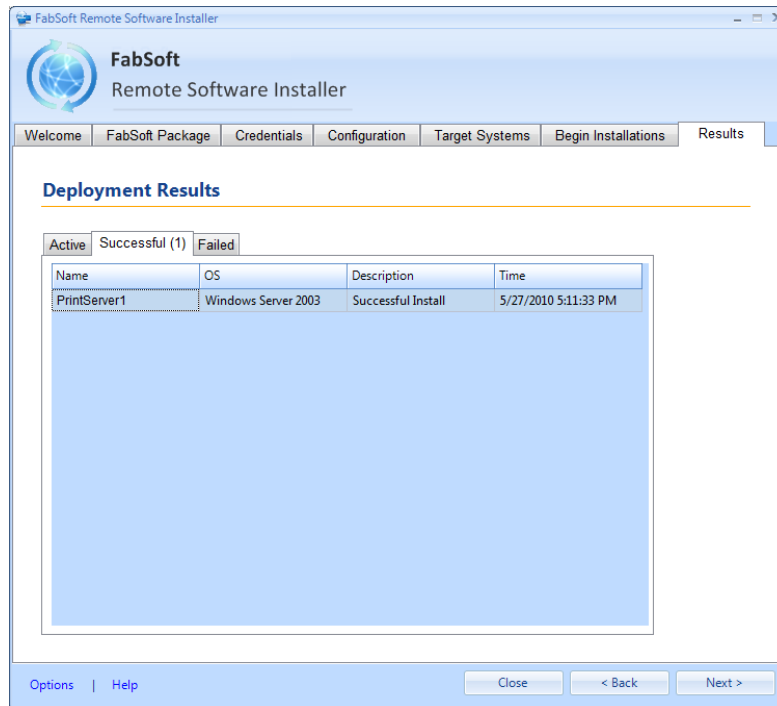
Haga click en **Next** para ir a la pestaña Begin Installations. Ir a la pestaña Not Installed para ver el sistema en el cual queremos instalar PrintToMe. Haga click en **Install** para iniciar la instalación.



PrintToMe está siendo instalado.



Se le llevará a la pestaña de Resultados. En esta pestaña verá las siguientes fichas de Estado: Active, Successful, y Failed. En la pestaña Successful puede ver aquí que hemos implementado con éxito PrintToMe en PrintServer1.

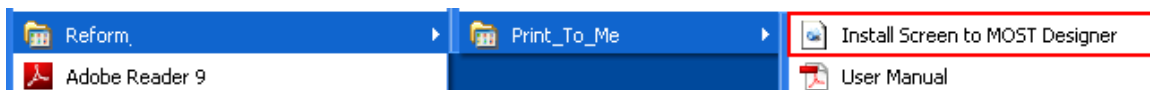


Importación Pantallas MOST

Por favor consulte el manual MOST para obtener más información sobre la terminología de MOST, Configuración MOST y prueba de conexión.

http://fabsoft.com/Downloads/ReformEnt12/MOST/Reform12_MOST.pdf.

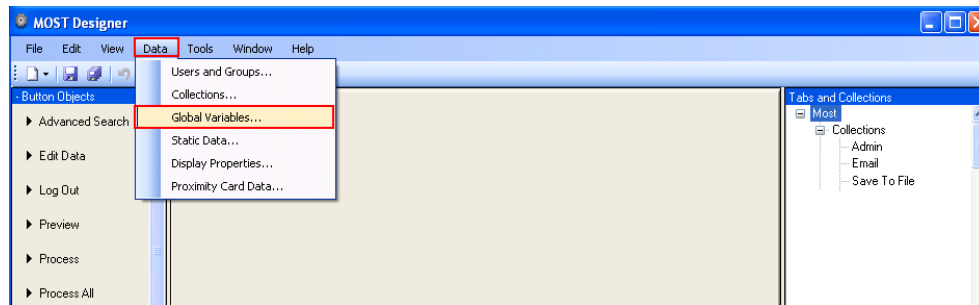
Para importar Pantallas MOST ir a **Start> Programs> Reform...> Print_To_Me> Install Screen to MOST Designer**.



Configuración de Global Variables

Tenemos que configurar la comunicación entre MOST y PrintToMe. Para ello, tenemos que configurar ciertos parámetros de pantalla de MOST's Global Variables. Si el MOST Designer no está abierto aún, ir a **Start>Programs> Reform... >MOST>Designer**.

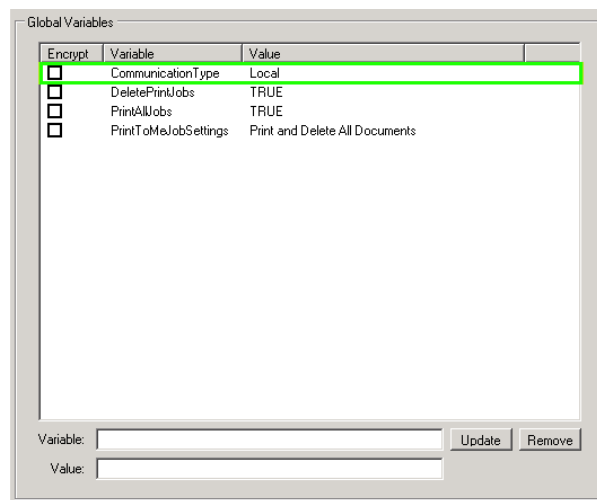
Ir a **Data>Global Variables**




Hay una sola variable global de PrintToMe que es capaz de configurar. PrintAllJobs y DeletePrintJobs también están relacionados con Print To Me pero siempre deben ser True. Por favor consulte la nota a continuación para obtener más información. Seleccione la variable, elija una de las opciones disponibles en la lista desplegable y, a continuación, haga clic en el botón Update.

1. Variable Name = **CommunicationType** Value= **Local**

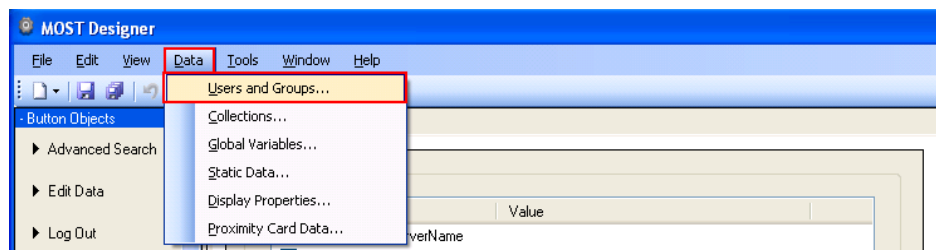
***CommunicationType especifica si el MFP es accesible por IP desde el servidor MOST. Si el MFP es alcanzable por el IP del servidor de MOST, el CommunicationType debe establecerse como "Local". Si el MFP es en una red remota (área amplia), el CommunicationType debe establecerse como "Remote".**



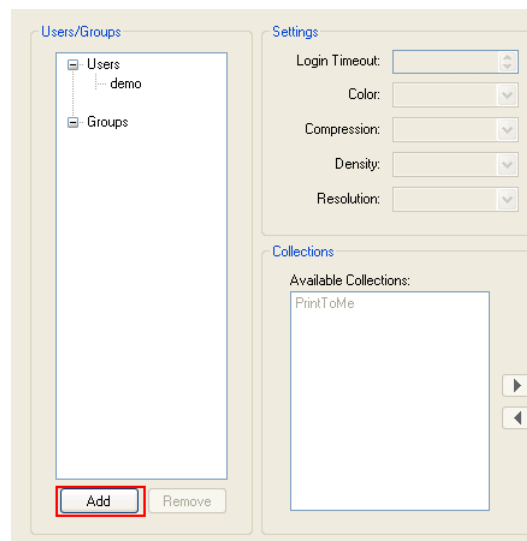
Haga click en **File>Save** o utilice el icono pequeño de guardar  para guardar todas las Variables Global.

Asignación de colección para los Usuarios

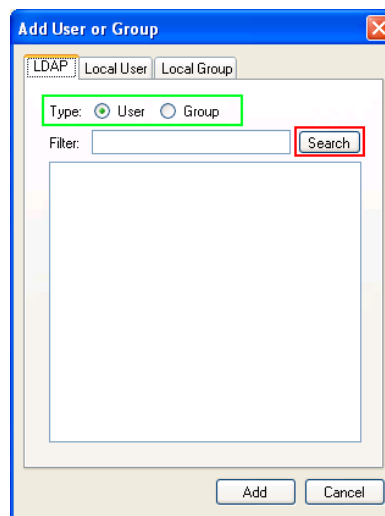
1. Ir a **Start>Programs>Reform...>MOST>Designer**
2. En la barra de herramientas de MOST Designer haga click en **Data>Users and Groups**



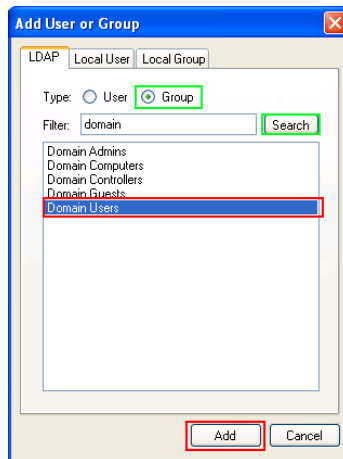
3. Haga click en **Add**.




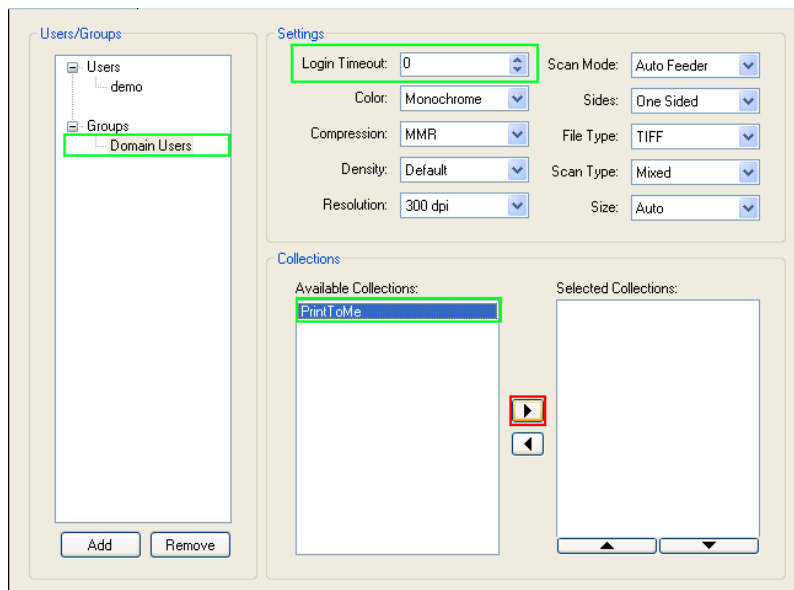
4. Tendrá que agregar un nombre de usuario de Active Directory o el grupo como el que va a iniciar sesión.




5. Para la demostración, utilizaremos el grupo LDAP **Domain Users**



6. Resalte su nombre de usuario o grupo y seleccione Print To Me del cuadro Available Collections y haga click en  para agregar PrintToMe. **Sugerencia: Establecer Login Timeout to 0 para deshabilitar el tiempo de espera automático.**




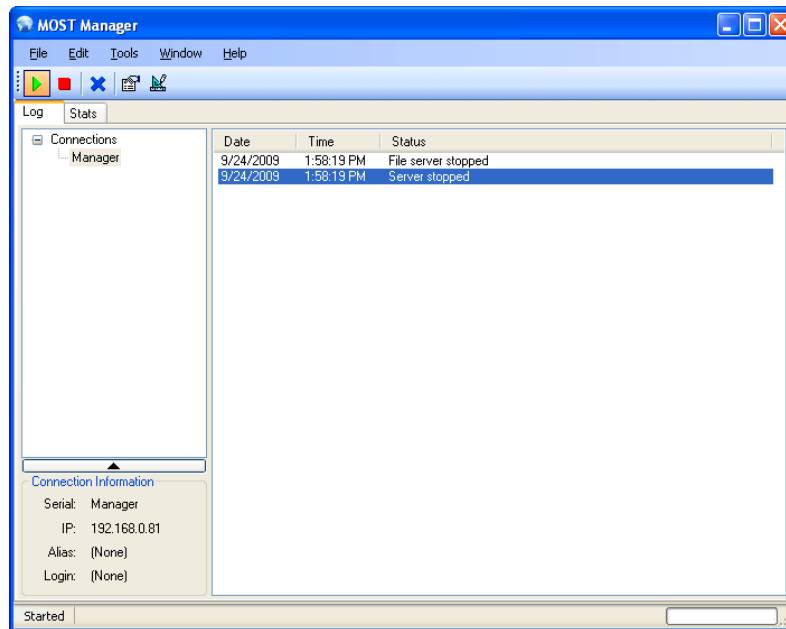
7. Ir a **File>Save** o utilice el icono pequeño de guardar  para guardar los cambios.

Configuración MOST para habilitar la impresión remota de documentos en el MFP

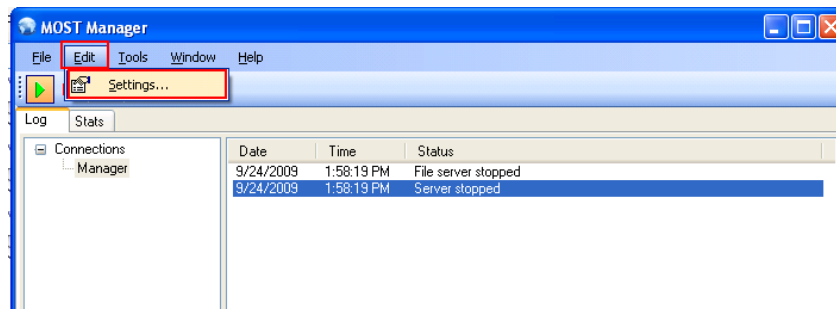
*Si se establece la variable global CommunicationType en Local (MFP puede ser alcanzado por IP en una red local), puede omitir este paso. Para imprimir documentos de forma remota (cuando un MFP no es alcanzado por IP), el CommunicationType debe establecerse en remoto y las siguientes medidas se deben tomar.


Remote Printing debe estar habilitada en el MOST Manager si el **CommunicationType** se establece en **Remote** en la configuración de las Variables Globales.

1. Para ello, primero compruebe que MOST Manager está abierto yendo a **Start>Programs>Reform...>MOST>Manager**. Puede estar ejecutándose en su barra de tareas, así que compruebe el icono pequeño  icon y haga doble click en él para que aparezca la MOST Manager.

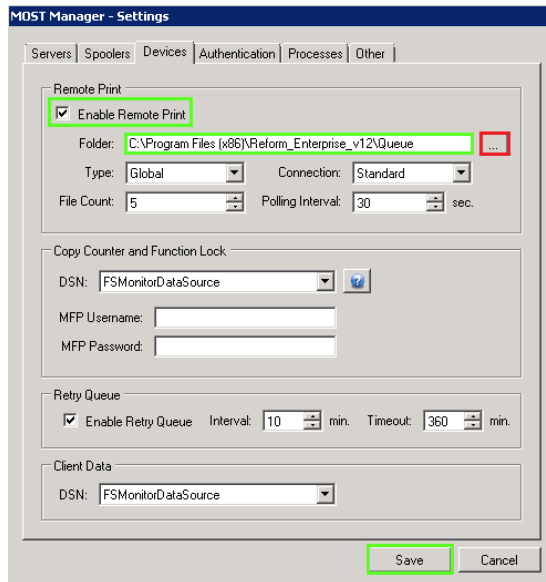


2. Ir a **Edit > Settings**

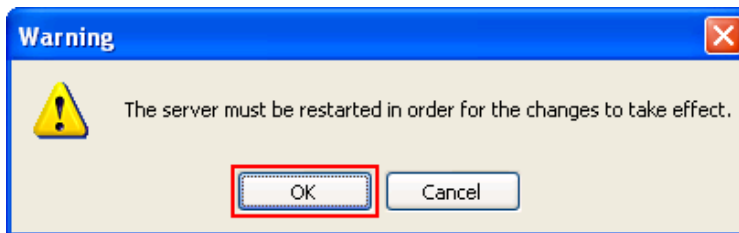


3. Ir a la pestaña **Devices**. Aquí tenemos que chequear la casilla de verificación **Enable Remote Print** si no está ya seleccionada. También debe especificar el directorio de cola de la instalación de Reform, que suele ser **C:\Program Files\Reform...\Queue**. Utilice el botón Examinar  para seleccionar este directorio. El intervalo de sondeo es la frecuencia con la que el MFP comprobará este directorio para trabajos de impresión. Si 30 segundos no es óptimo para su entorno, por favor cambiar al valor deseado.

Nota: Cuanto menor sea el intervalo, se producirá más tráfico de red y comunicaciones.



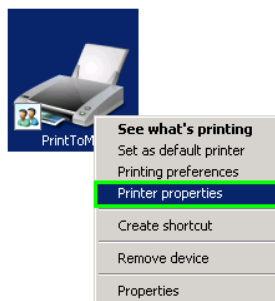
- Una vez finalizada la configuración de impresión remota, haga click en el botón **Save**. Se le solicitará que reinicie el servidor, haga click en **OK**.



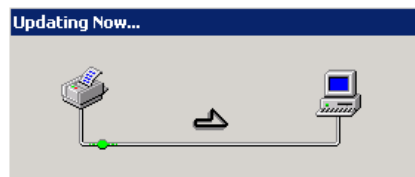
Ha configurado correctamente MOST para habilitar la impresión remota de documentos en el MFP.

Cómo configurar el controlador PrintToMe

Ir a **Start > Control Panel > Hardware > Devices and Printers**. Haga click derecho en el controlador PrintToMe. Seleccionar **Printer properties**.

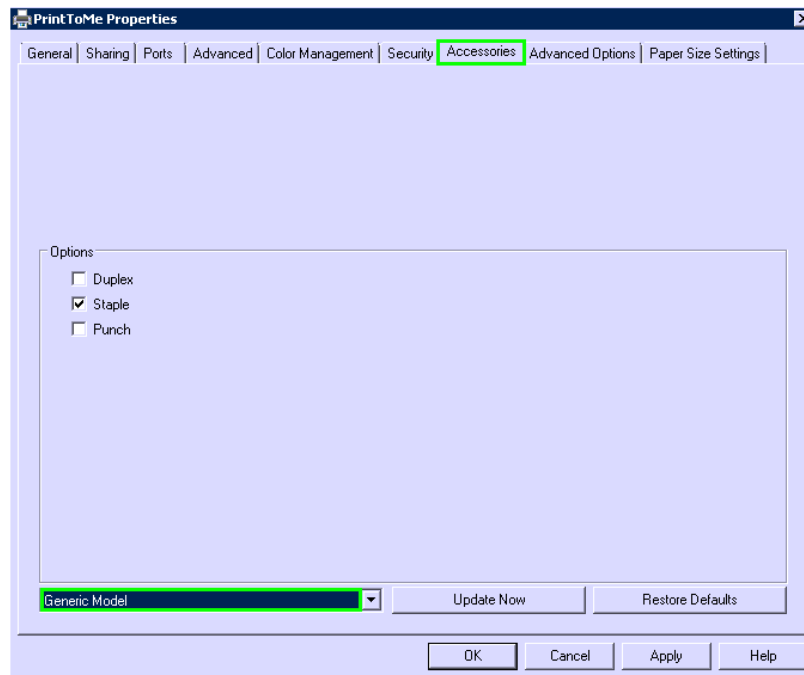


El controlador PrintToMe empezará la actualización.



En la ventana PrintToMe Properties.

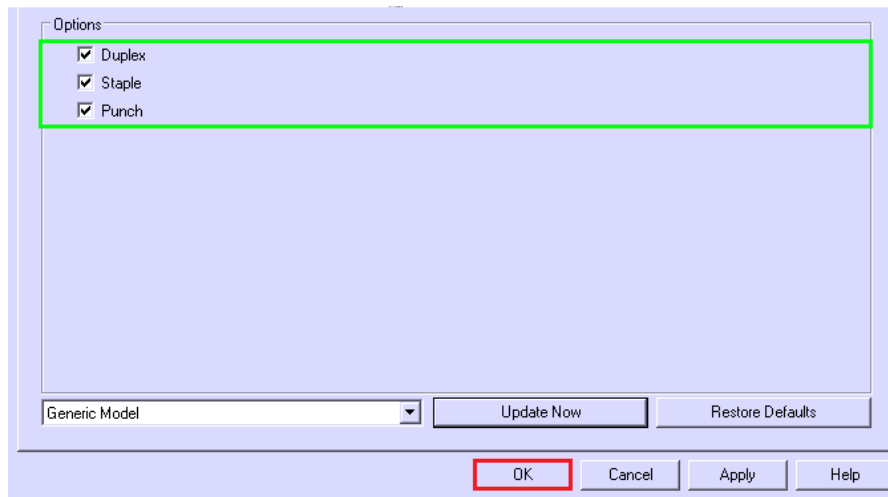
1. Haga click en la pestaña Accessories . En la barra de desplazamiento, seleccione Generic Model.



2. Haga click en Update Now.



3. Después de hacer la actualización, compruebe las tres opciones anteriores. Haga click en **OK**.



Tutorial PrintToMe

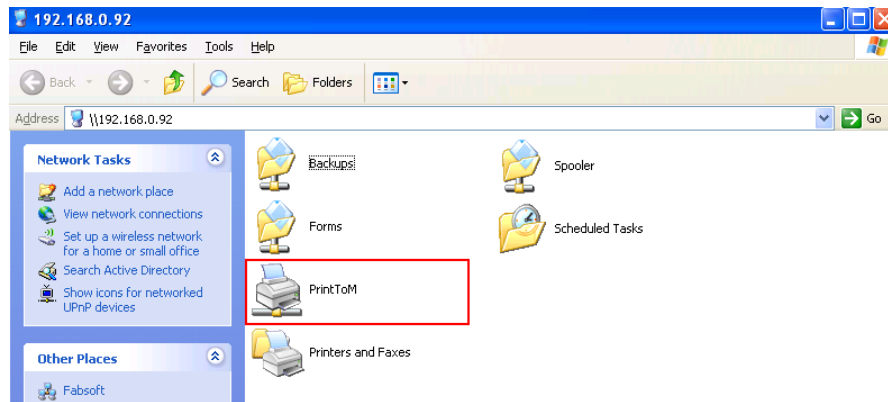
En este tutorial se muestran cómo utilizar el controlador de impresión de Print To Me para enviar trabajos a un MFP. Todos los documentos que el usuario imprime se almacenarán en el servidor de MOST Server y aparecen en las dos pestañas Print To Me. En ese punto, el documento o documentos que desee se pueden imprimir directamente al MFP. Para ver los documentos impresos, estos pasos deben llevarse a cabo en un MFP real y no el emulador MFP (MOST Desktop).

1. La rutina de instalación agrega automáticamente una impresora llamada Print To Me y se comparte para que las computadoras (estaciones de trabajo) pueden conectarse a ella. Para enviar un trabajo de impresión al servidor MOST y tener acceso a ella en el MFP, los usuarios imprimen como lo harían normalmente, pero en lugar de seleccionar una impresora específica, deben seleccionar la impresora PrintToMe.

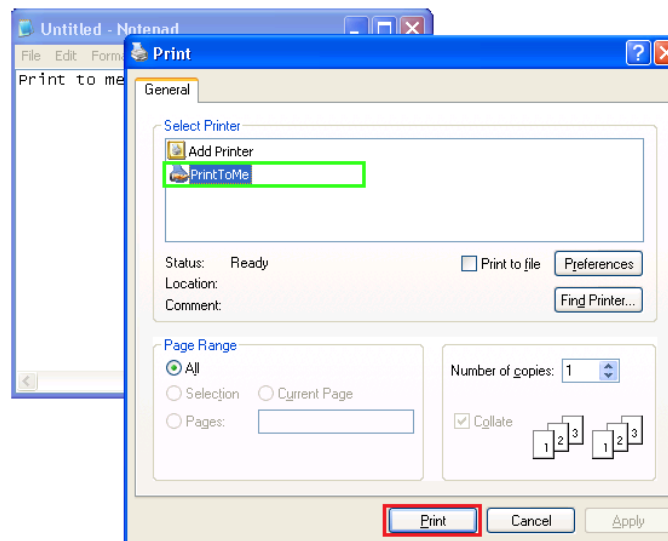


2. Para poder utilizar Print to Me, a impresora primero debe instalarse en un equipo que está en el mismo dominio que el servidor MOST y el servidor Active Directory. Inicie una sesión en una PC con el mismo nombre de usuario que va a utilizar para iniciar sesión en MOST en el MFP. Estos dos nombres de usuarios deben coincidir ya que sólo los documentos impresos por el usuario estarán disponibles cuando el usuario inicie sesión en el MFP.
3. Para instalar la impresora en la PC, Ir a **Start > Run** escriba la **\\<MOST Server Name or IP>** y presione **OK**. Reemplazar el <MOST Server Name> con el nombre de su servidor ejemplo [\\mymostserver](http://mymostserver). Esto abrirá las carpetas compartidas por

defecto para ese servidor. El controlador de PrintToMe aparece como **PrintToM** para adherirse a las limitaciones de Windows 3.x/DOS.

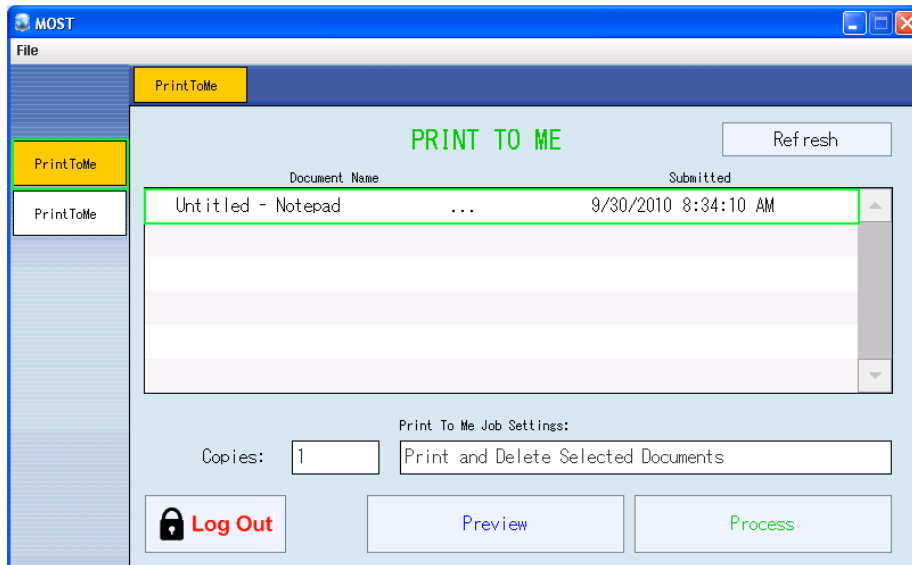


4. Haga doble click en la impresora “**PrintToMe**” e instalará automáticamente en tu PC. Para confirmar la instalación, vaya a **Printers and Faxes** en el Panel de Control para ver la impresora recién instalada.
5. Imprimir un documento a esta impresora PrintToMe desde cualquier aplicación. Para la demostración, utilizaremos la aplicación de Windows “Notepad” con algún texto de muestra.

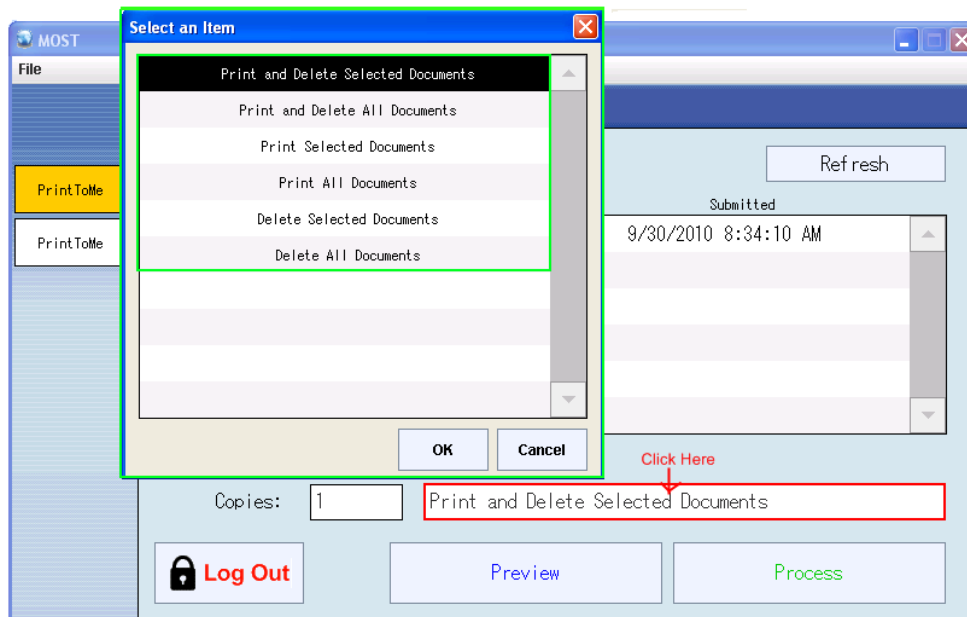


6. Inicie sesión en el MFP y se mostrará el documento en la pantalla Print To Me. Hay dos pestañas **PrintToMe** en su colección PrintToMe. Esto es para ofrecer una variedad de opciones durante la impresión. Puede utilizar cualquiera de las dos. Vamos a proceder con la primera pestaña. Aquí puede ver el documento en la columna “Document Name” y la fecha en que fue enviado a PrintToMe en la columna “Submitted”. El botón **Preview** puede utilizarse para obtener una vista

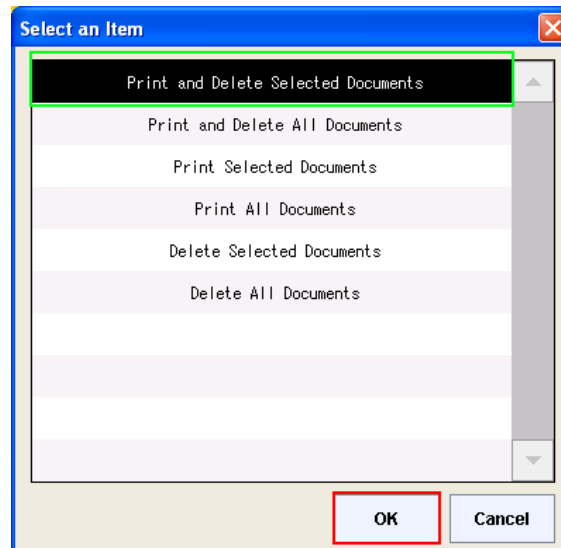
previa de los documentos impresos (debe seleccionar el documento antes de hacer click en **Preview**).



7. Haga click en el campo bajo **“Print To Me Job Settings:”** que actualmente muestra **Print and Delete Selected Documents**. Esto le pedirá todas la impresión disponibles y/o eliminar opciones



8. El valor predeterminado es **“Print and Delete Selected Documents”**. Elija esta opción o cualquiera de los otros valores de impresión. Haga click en **OK**.



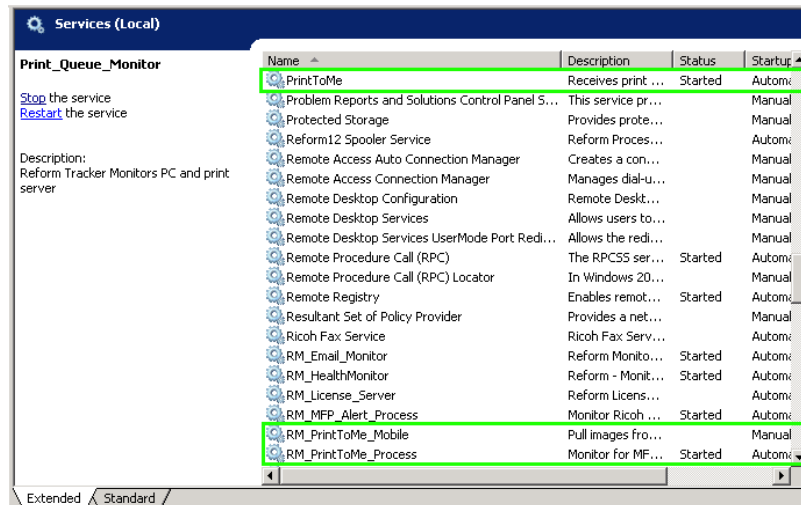
9. Ahora seleccione el documento de la lista para que aparezca con un fondo negro. Si hay varios documentos, podría haberlos seleccionado también. Una vez seleccionado, haga click en el botón **Process**. Esto llevará a cabo todo lo que se ha seleccionado en la configuración del trabajo Print To Me.
10. Después de hacer click en el botón **Process** y si se ha seleccionado una operación de impresión, los documentos deben haber sido impresos en el MFP.

Solución de problemas:

- Asegúrese de que los usuarios tienen derechos para el controlador de impresora PrintToMe, haga click derecho sobre el controlador de impresora, seleccione propiedades y asegúrese de que los usuarios tengan suficientes derechos de seguridad.
- Asegúrese que el servicio **Print To Me Process** se esté ejecutando (Consulte la sección sobre servicios) y que tiene los permisos correctos.
- Asegúrese que el servicio **PrintToMe** se esté ejecutando (Consulte la sección sobre servicios) y que tiene los permisos correctos.
- Asegúrese que el servicio **Print To Me Mobile** se esté ejecutando (Consulte la sección sobre servicios) y que tiene los permisos correctos.

Servicios PrintToMe

Hay tres servicios asociados con el Plugin Print To Me. Estos son: **PrintToMe**, **RM_PrintToMe_Mobile** y **RM_PrintToMe_Process**. Para ver estos servicios, ir a **Start > Programs > Control Panel > Administrative Tools > Services** .



Servicio PrintToMe

Este servicio es responsable de la primera etapa del proceso de PrintToMe. Supervisa los trabajos que se envían al controlador de impresora **PrintToMe**. Su primera tarea es capturar el trabajo de impresión para que puede imprimirse más tarde en un MFP. También actualiza la base de datos con información sobre el trabajo de impresión, como el usuario que imprime, cuando fue impreso y el título del documento.

Servicio PrintToME Mobile

El servicio móvil de PrintToMe se utiliza para supervisar la bandeja de entrada de una dirección de correo electrónico entrante mediante el protocolo IMAP. Cuando se encuentra un nuevo correo electrónico, la aplicación descarga los archivos adjuntos y recupera la información del remitente. Si está habilitado el LDAP, el servicio intentará consultar información del usuario basada en la dirección de correo electrónico del remitente. Luego se imprimirá los archivos adjuntos compatibles con el controlador PrintToMe. El proceso típico de PrintToMe, a continuación, almacena el archivo de impresión listo para ser lanzado en un MFP de cuenta del remitente. Si no está habilitado LDAP, PrintToMe puede configurarse para enviar una respuesta por correo electrónico al remitente incluyendo un código pin que puede utilizarse para liberar el trabajo de impresión en el MFP.

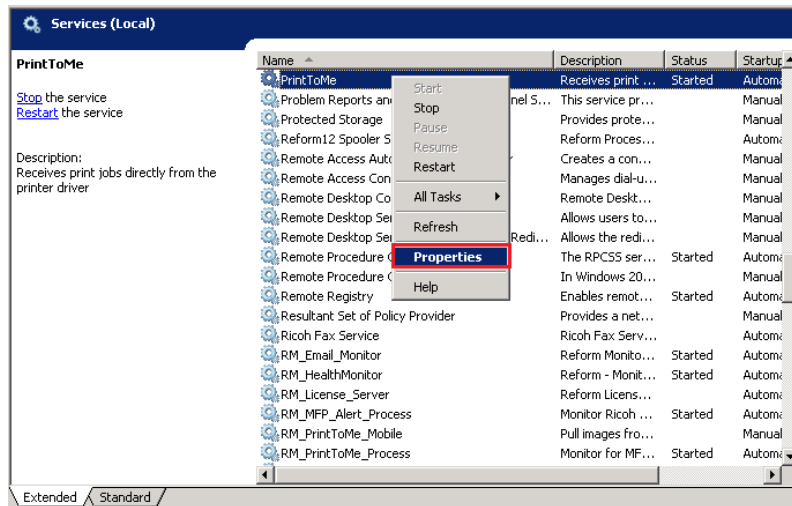
Servicio PrintToMe Process

This service is responsible for the communication between the MOST server running the service and the MFP. When a user selects a document to be printed and or deleted at the MFP, the MFP notifies the PrintToMe Process that the selected task should be carried out. The PrintToMe Process does the actual printing and or deleting of the documents when requested by the MFP.

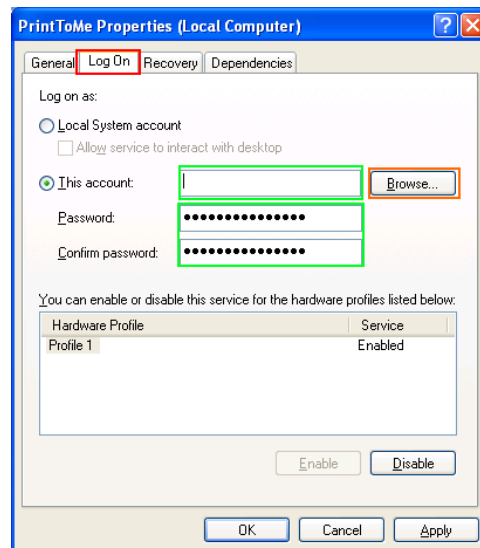
Log On Accounts

Dependiendo de su entorno, estos servicios pueden requerir una cuenta de dominio con privilegios administrativos en el equipo local y también necesita tener acceso a la base

de datos. Para establecer una cuenta de inicio de sesión para un servicio, haga click con el botón derecho sobre el servicio deseado y vaya a **Properties**



Ir a la pestaña **Log On**.



Aquí es necesario rellenar los campos “This Account” que darán el acceso administrativo al servicio. Puede utilizar el botón **Browse** para ayudarle a localizar la cuenta deseada. Después de seleccionar la cuenta, introduzca la **Contraseña** asociada. Haga click en **OK** una vez completa. Se le pedirá que reinicie el servicio para que los cambios surtan efecto. Para ello, haga click con el botón derecho en el servicio y seleccione **Restart**, o simplemente detener e iniciar el servicio.

Print To Me Móvil

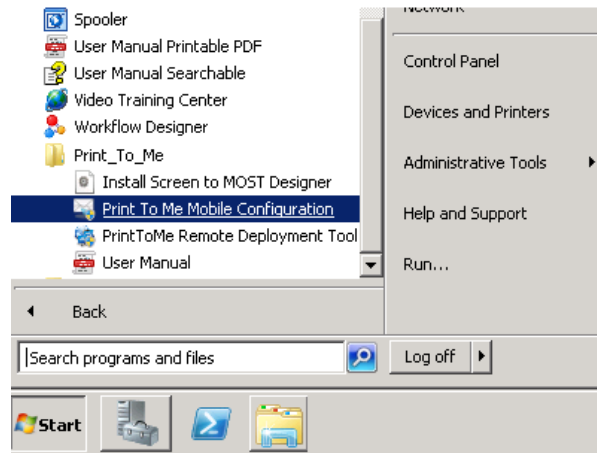
Print To Me Móvil permite a los usuarios imprimir documentos desde un dispositivo móvil en cualquier MFP Ricoh.. Flujo de trabajo Print To Me Móvil:

- El usuario envía un PDF (u otro tipo de archivo compatible) como datos adjuntos de correo electrónico a una dirección de correo electrónico especificada, dedicada. (Ejemplo: PrintToMe@FabSoft.com)
- El servicio móvil de PrintToMe supervisa la bandeja de entrada de las cuentas de correo electrónico para los mensajes entrantes. Cuando se encuentra un nuevo mensaje, se descarga el archivo adjunto e imprime al controlador de impresora designada en el servidor de Reform. Suele ser el controlador de impresora PrintToMe.
- Si LDAP está en uso, el servicio también realizará consultas para obtener información del usuario basada en la dirección de correo electrónico del remitente.
 - Si la cuenta del usuario se encuentra, el documento automáticamente estará disponible para el usuario al iniciar sesión en MOST.
 - Si no se encuentra la cuenta de usuario, se envía un correo electrónico a su dirección de correo electrónico con un código pin que puede utilizarse para recuperar su documento. Para iniciar sesión en MOST, el usuario debe introducir el código pin como su nombre de usuario y sin contraseña.
- El software de PrintToMe, a continuación, recibe la información desde el controlador de impresora y lo procesa normalmente.
- El usuario puede entonces iniciar una sesión en MOST en el MFP y recuperar su trabajo de impresión.

Configurando PrintToMe Móvil

Para utilizar la impresión Print To Me Móvil, primero debe configurar correctamente PrintToMe predeterminado. A continuación, continúe con los pasos a continuación para configurar el software para controlar la dirección de correo electrónico dedicado para archivos adjuntos entrantes.

Para iniciar la configuración de PrintToMe móvil vaya a **Start > Programs > Reform > Print_To_Me > Print To Me Mobile Configuration.**

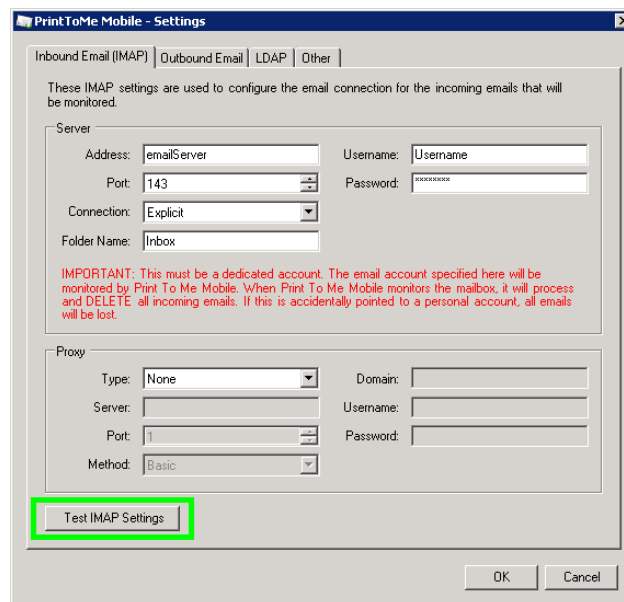


Se abrirá el cuadro de diálogo de configuración para la configuración.

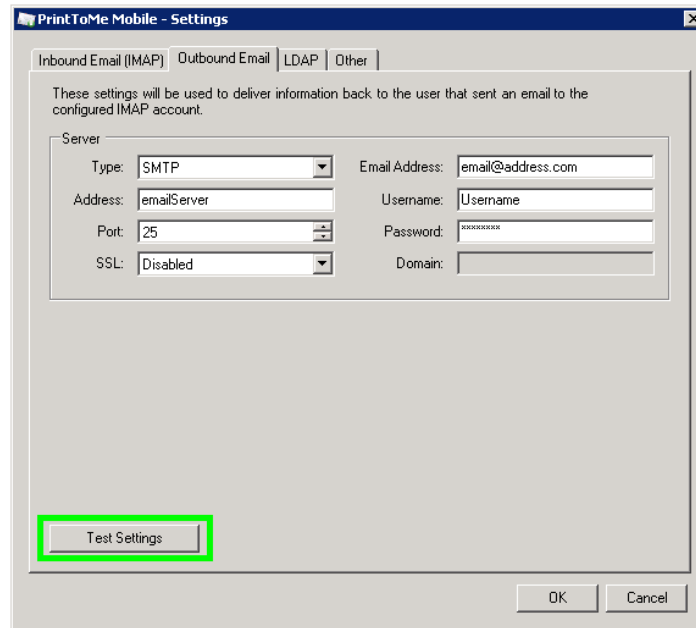
1. Introduzca la información de IMAP para su servidor de correo electrónico y cuenta en la utilidad.

IMPORTANTE: Debe ser una cuenta dedicada. La cuenta de correo electrónico especificada aquí será supervisada por Print To Me Móvil. Cuando Print To Me Móvil supervisa el buzón, procesará y ELIMINA todos los correos entrantes. Si esto es apuntado por accidente a una cuenta personal, se perderán todos los correos electrónicos.

2. Si se requiere un servidor proxy para conectarse al servidor, por favor incluya también esa información. Una vez configurado la configuración, haga click en "Test IMAP Settings" en la parte inferior de la pantalla para comprobar que la conexión es correcta.



3. A continuación, se debe configurar la configuración Outbound Email. Estos valores se utilizan para enviar un código pin para el usuario si la dirección de correo electrónico del usuario no se encuentra dentro de LDAP. Haga click en el botón “Test Settings” para enviar un mensaje de prueba desde la dirección de correo electrónico especificada a sí mismo para verificar que fue un éxito.
 - a. Nota: El plug-in de correo Reform debe ser configurado y en ejecución para las notificaciones de envío



PrintToMe Mobile - Settings

Inbound Email (IMAP) | Outbound Email | LDAP | Other

These settings will be used to deliver information back to the user that sent an email to the configured IMAP account.

Server

Type: SMTP

Address: emailServer

Port: 25

SSL: Disabled

Email Address: email@address.com

Username: Username

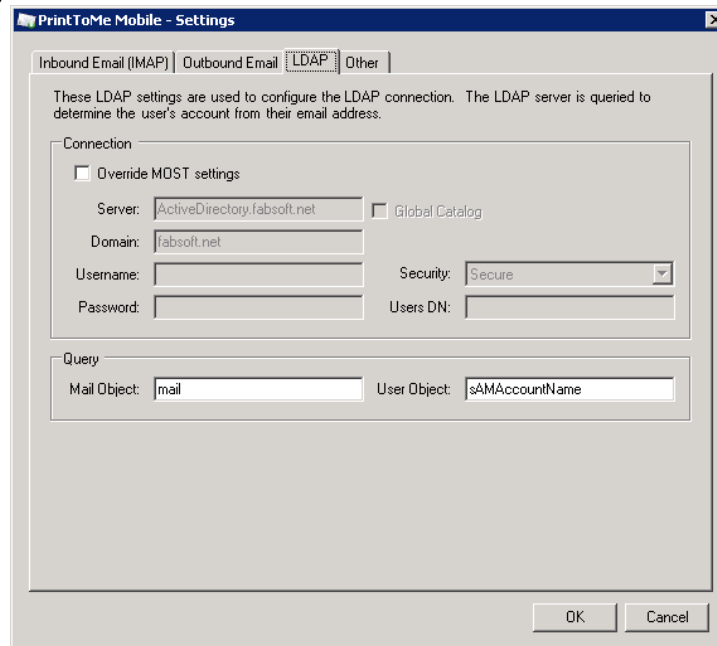
Password: *****

Domain:

Test Settings

OK Cancel

4. La configuración de LDAP puede configurarse para ser idéntico a MOST, o puede tener configuración personalizada. Normalmente, estos deben utilizar la misma configuración que MOST. De forma predeterminada, el Mail Object es “mail” y el User Object es “sAMAccountName”.



PrintToMe Mobile - Settings

Inbound Email (IMAP) | Outbound Email | LDAP | Other

These LDAP settings are used to configure the LDAP connection. The LDAP server is queried to determine the user's account from their email address.

Connection

Override MOST settings

Server: ActiveDirectory.fabssoft.net

Domain: fabssoft.net

Username:

Password:

Security: Secure

Users DN:

Global Catalog

Query

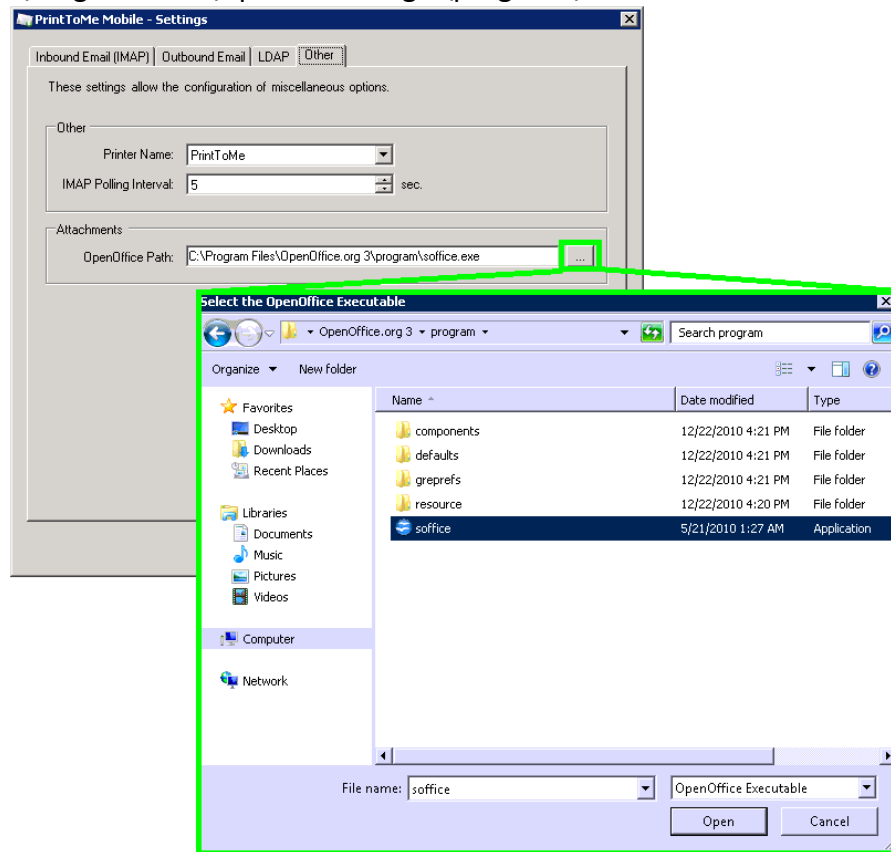
Mail Object: mail

User Object: sAMAccountName

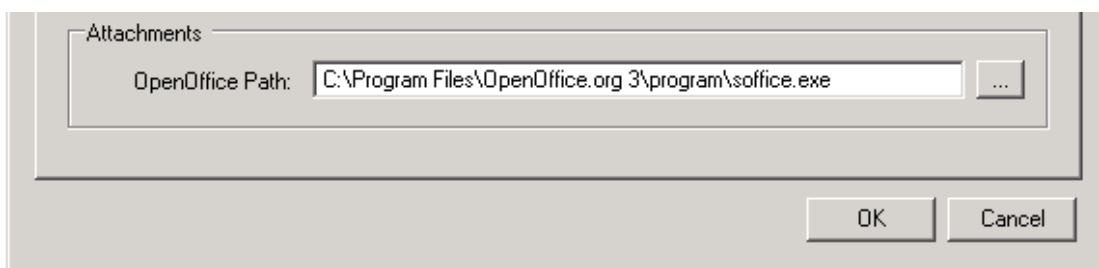
OK Cancel

5. Los otros parámetros permiten configurar el controlador de impresora al cual documentos Print To Me móvil serán impresos. Se debe establecer el controlador Print To Me Aquí, también puede especificar la frecuencia con que comprobar el servidor IMAP para elementos nuevos en la bandeja de entrada.

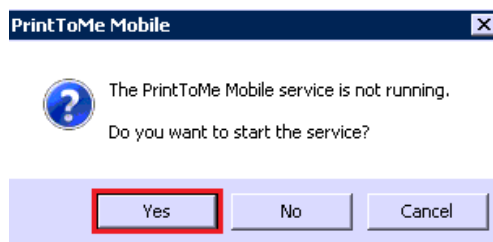
6. Si desea poder enviar documentos de word desde tu dispositivo móvil a un MFP, Descargar **OpenOffice** de <http://www.openoffice.org>. A continuación, haga click en el botón "...”para seleccionar el archivo "soffice.exe" de la instalación de Open Office. La ubicación predeterminada en un sistema operativo de 32 bits es: "C:\Program Files\OpenOffice.org 3\program\soffice.exe".



Haga click en **OK** para guardar su configuración.



Si no se ha ejecutado el servicio **PrintToMe Mobile** un mensaje aparecerá preguntando si desea iniciarlo. Haga click en **Yes** para iniciar automáticamente el servicio.



Print To Me Móvil ahora está configurado y listo para utilizarse.

Con el fin de que PrintToMe Móvil funcione correctamente con Open Office asegúrese que la cuenta de servicio Print To Me Móvil este establecida como administrador local en la computadora (cuentas de sistema Local y servicio de red no funcionarán correctamente). A continuación, conectarse en la computadora con la cuenta de servicio especificado e Inicie Open Office manualmente. Tendrá que pasar por la pantalla de registro rápido antes de que se pueda ejecutar la aplicación. Una vez hecho esto, se pueden enviar documentos de Word a través de Print To Me Móvil.

Mantenimiento

Hay ciertos directorios y tablas SQL que deben controlarse para crecimiento, junto con el plugin Email para Reform 12. Cada vez que un sistema procesa más y más trabajos, el tamaño de estos directorios y tablas SQL puede crecer muy rápidamente. En general el rendimiento del sistema puede verse afectado por la gran cantidad de espacio que pueden ocupar los archivos. Además, existe un límite de base de datos de 4 GB si utiliza Microsoft SQL Server Express 2005 suministrado con la instalación. Entradas obsoletas archivos/base de datos se deben eliminar de acuerdo a sus necesidades y especificaciones de retención de archivos. Se recomienda monitorear el crecimiento de los siguientes directorios y tablas SQL:

Directorios:

C:\Program Files\Reform...\Queue\Print_To_Me

C:\Program Files\Reform...\Plugins\Print_To_Me\Mobile

Tablas SQL:

PrintToMe

Otros nombres de empresas o productos mencionados en este documento pueden ser marcas comerciales o marcas registradas de sus respectivas empresas