

9/7/2011

Reform.12

Laserfiche

Índice

Sobre el Plug-in Laserfiche	3
Requisitos del Sistema	3
Requisitos del Hardware.....	3
Instalación	4
Plugin de Registro y Licencia.....	5
Enviando su primer document a Laserfiche	5
Mantenimiento	18
Solución de Problemas.....	19

Sobre el Plug-in Laserfiche

El plug-in de Laserfiche actúa como un puente entre Reform y Laserfiche. Permite archivar documentos procesados por Reform a Repositorios Laserfiche donde se puede compartir su colección de documentos..

Reform Enterprise/PDC maximiza la integración con Laserfiche por permitir la entrega automática de información del documento de cualquier sistema operativo, aplicaciones o dispositivos. Si se está imprimiendo un documento desde el host, analizado con un MFP o copiadora o generado por un usuario de una aplicación, Reform capturar el proceso, extraerá el texto y lo archivara inteligentemente a Laserfiche. Con opciones de entrada alternativas de Reform más de la información valiosa puede ser accedida sin esfuerzo y compartiendo fácilmente a toda la empresa a través de Laserfiche. Reform puede controlar ubicaciones de directorio, así como información de índice personalizado para simplificar la recuperación de documentos. Acceso rápido y fácil a información importante es un recurso vital y capacidades de integración de Reform para Laserfiche permiten obtener el almacenamiento de información de documento más amplio para mejorar el flujo de trabajo de las operaciones del negocio.

Requisitos del Sistema

- Reform 12 Enterprise o Reform 12 PDC
- Plugin Laserfiche
- Para evaluación y demostración: Windows XP, Windows 2003 Server, Windows Vista, Windows 7 o Windows Server 2008 (se admiten los sistemas operativos de 64 bits)
- Para los sistemas de producción: Windows Server 2003 o Windows Server 2008 (sistemas operativos de 64 bits son compatibles)
 - Microsoft SQL Server (SQL Server Express se instalará automáticamente por el programa de instalación de correo electrónico si no está presente en el sistema actual)
 - Microsoft.NET Framework 2.0 (descargará e instalará automáticamente si no está ya presente en el sistema actual)

Todas las descargas de software Reform necesario pueden encontrarse en www.fabsoft.com >> Sección de descargas.

Requisitos del Hardware

- Recomendación de sistema de producción (estas sugerencias son sólo estimaciones. Entornos de alta carga pueden requerir varios servidores o hardware adicional.)

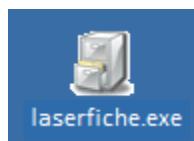
1. Procesador Pentium 4

2. 4 GB RAM
 3. HDD Space 100 GB (Redundancia recomendada)
 4. Respaldo de Batería (UPS)
 5. Servidor dedicado, no hay otros productos de software excepto para los programas de antivirus y seguridad.
- Requisitos mínimos del sistema sólo con fines de demostración
 1. Procesador Pentium 4
 2. 2 GB RAM
 3. Espacio HDD 30 GB

Especificaciones de hardware dependen enormemente de la carga de trabajo y el rendimiento que se requiere. Procesadores de gama superiores y una mayor cantidad de memoria aumentará la cantidad de información y datos que Reform puede procesar, mejorando el rendimiento general del sistema. Para equilibrio de carga y failover, también pueden utilizar varios servidores. (Nota: se requiere para cada servidor que ejecuta el software de una licencia para Reform y cada complemento.) Antes de obtener el servidor que desea utilizar para Reform, compruebe los manuales de usuario de los plug-ins para requisitos del sistema, así como pueden requerir hardware adicional. Para sistemas de producción, se recomiendan también discos duros redundantes utilizando las características de espejo de RAID (Redundant Array of Independent Disks) para minimizar la pérdida de datos y acelerar la recuperación del sistema en caso de una falla de hardware. También se sugieren respaldos de batería para mantener la disponibilidad del sistema y fiabilidad en caso de fallo de electricidad.

Instalación

Para instalar los componentes Plug-in de Laserfiche, descargue y ejecute el instalador.



Siga paso a paso a través de los mensajes y acepte el acuerdo de licencia de usuario. Comenzará la instalación. Permita que la instalación se complete y después vaya a la siguiente sección para aprender a configurar la integración Laserfiche.

El directorio de instalación predeterminado para Reform 12 y sus Plugins es **C:\Program Files\Reform...**. Si ha cambiado la ruta durante la rutina de instalación Reform, o si utiliza un sistema operativo de 64 bits, consulte la ruta adecuada en lugar del predeterminado al que hace referencia a lo largo de esta documentación.

Plugin de Registro y Licencia

Al evaluar Reform 12, los Plugins también estarán en un modo de evaluación para ese período de tiempo. Una vez que Reform ha sido comprado y con licencia, los Plugins necesarios deben estar licenciados para continuar funcionando correctamente.

Consulte la sección "Reform 12 licencias y registro" en el Manual de Usuario Reform 12 para más información acerca de cómo poner licencias a los Plugins de Reform 12. Después de introducir la licencia, el Reform Spooler deberá reiniciarse para actualizar las licencias. Puede encontrarse más información sobre el servicio Reform Spooler en el Manual de usuario Reform 12.

Enviando su primer document a Laserfiche

Después de instalar el Plug-in Laserfiche, es importante confirmar que se está ejecutando el servicio de Laserfiche. Esto puede lograrse reiniciando el PC o iniciando manualmente el servicio. Para obtener más información sobre iniciarlo manualmente, consulte la sección **Starting Laserfiche Service** al final de este manual.

Muy Importante:

Necesita tener un servidor de Laserfiche en la red que está conectado con un nombre de usuario válido y una contraseña.

En primer lugar, debe iniciarse el Reform Designer. Para abrirlo, ir a **Start> Programs> Reform...> Designer**.

1. Para el ejemplo, estamos creando un nuevo formulario con una plantilla existente. Ir a **File > New > New**. Seleccione **LASERFICHE.FTM** y haga click en **OK**.



Laserfiche.FTM
Ejemplo Laserfiche - factura

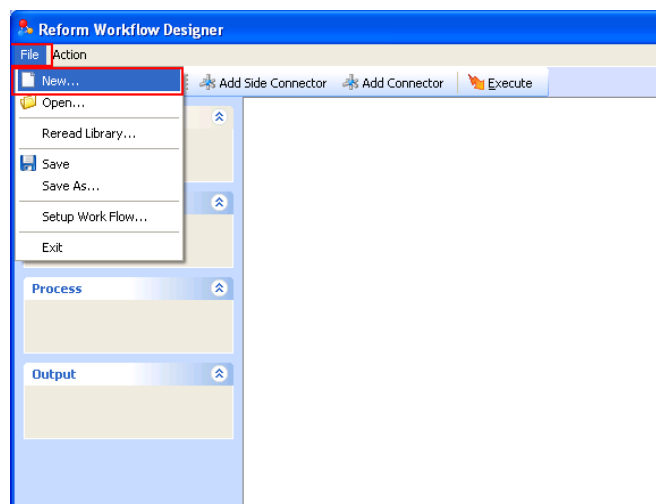
2. Cuando le pregunta si desea abrir un archivo de texto para el diseño, seleccione **No**.
3. Después, ir a **File>Save** para guardar su formulario. Llámelo **LaserficheInvoice.FOM**

4. Usted ahora puede cerrar el Reform Designer ya que tenemos nuestro formulario que va a utilizar junto con el Workflow Designer para distribuir el documento.

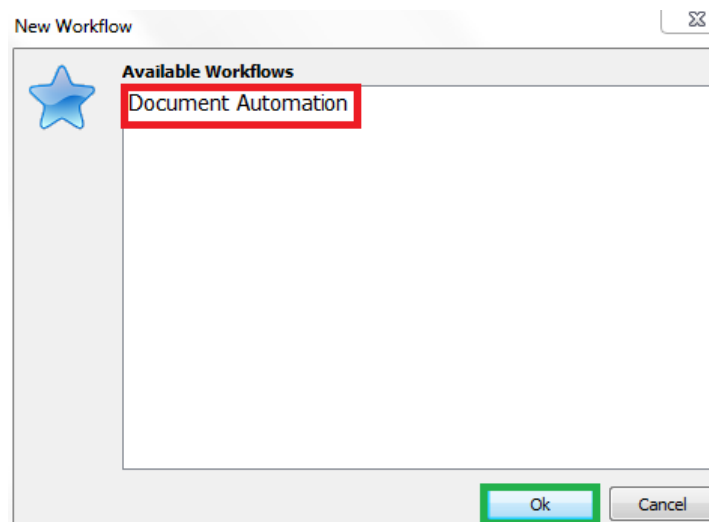
* Ahora que tenemos nuestro formulario, podemos empezar a crear el flujo de trabajo Laserfiche usando el Workflow Designer. En primer lugar, debe iniciarse el Workflow Designer.

5. Para abrirlo, ir a **Start>Programs>Reform...>Workflow Designer**.

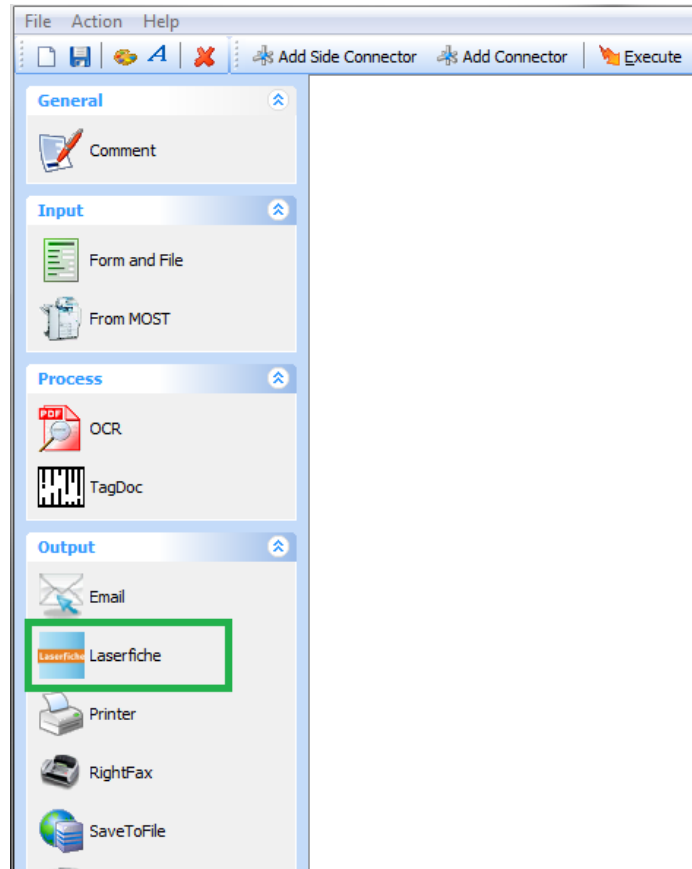
6. Una vez abierto, debemos ir a **File > New...**



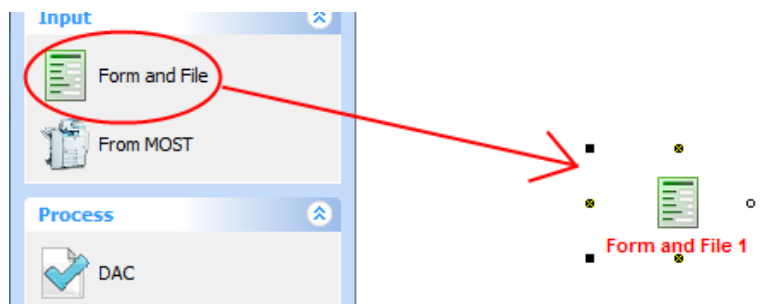
7. Seleccionar **“Document Automation”** y haga click en **Ok**.



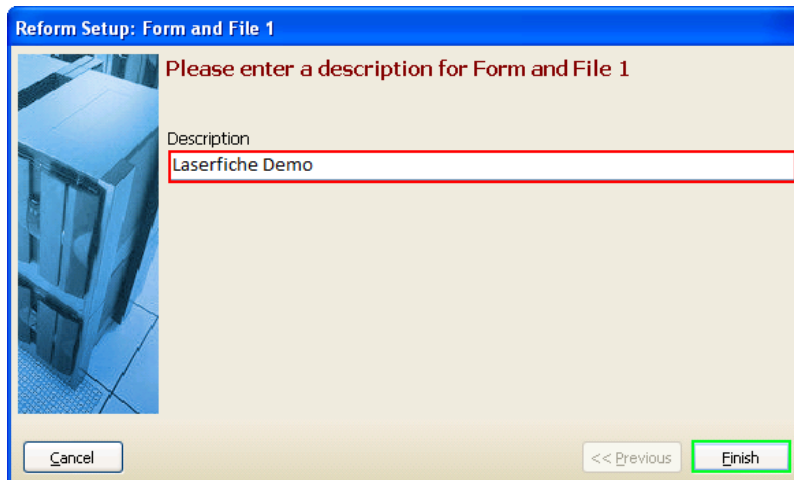
8. Ahora verá que sus entradas, procesos y salidas han sido pobladas por varios plug-ins que han sido instalados (DocumentMall siendo uno de los procesos)



9. Podemos empezar a agregar los componentes necesarios para el flujo de trabajo. En primer lugar, arrastrar y soltar un objeto **Form and File** en el flujo de trabajo haciendo click y sosteniendo el mouse en **Form and File**, a continuación, mover el mouse sobre el flujo de trabajo y soltar el botón del mouse.

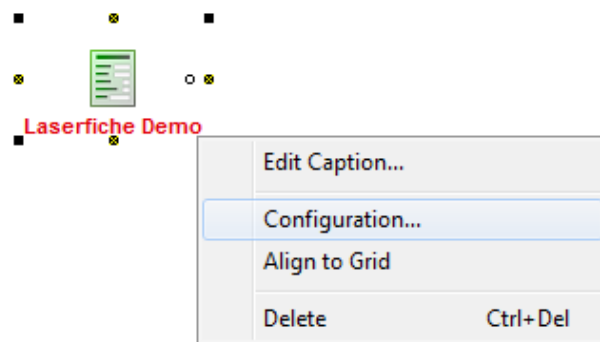


* Aparecerá el siguiente cuadro de diálogo:

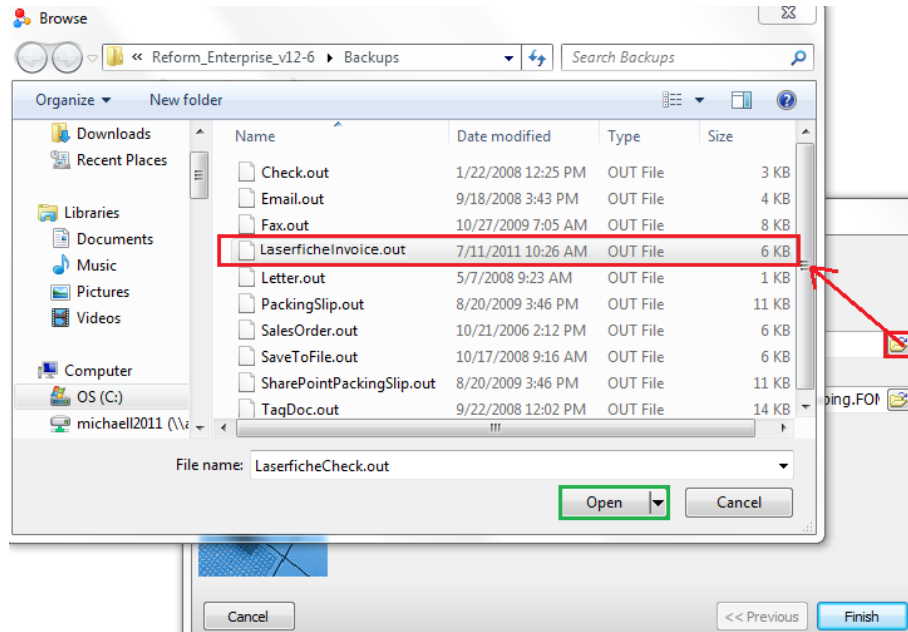


10. Escriba **“Laserfiche Demo”** y haga click en **Finish**.

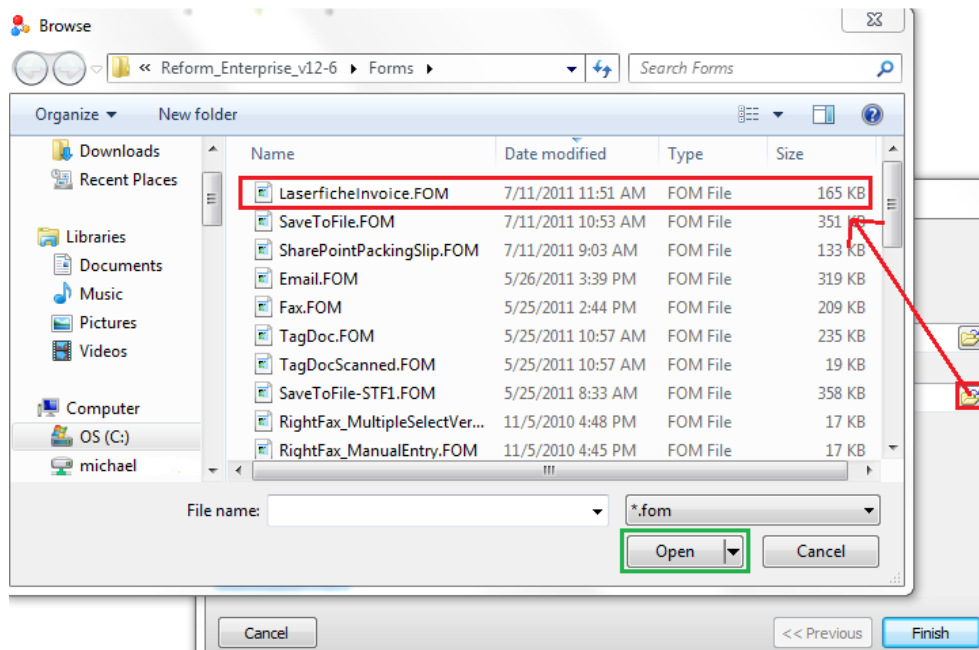
11. Ahora estamos listos para configurar el formulario de **“Laserfiche Demo”** y el archivo de entrada. Para ello, haga click derecho en el objeto recién agregado y seleccione **“Configuration...”** o simplemente haga **doblo click** en el.



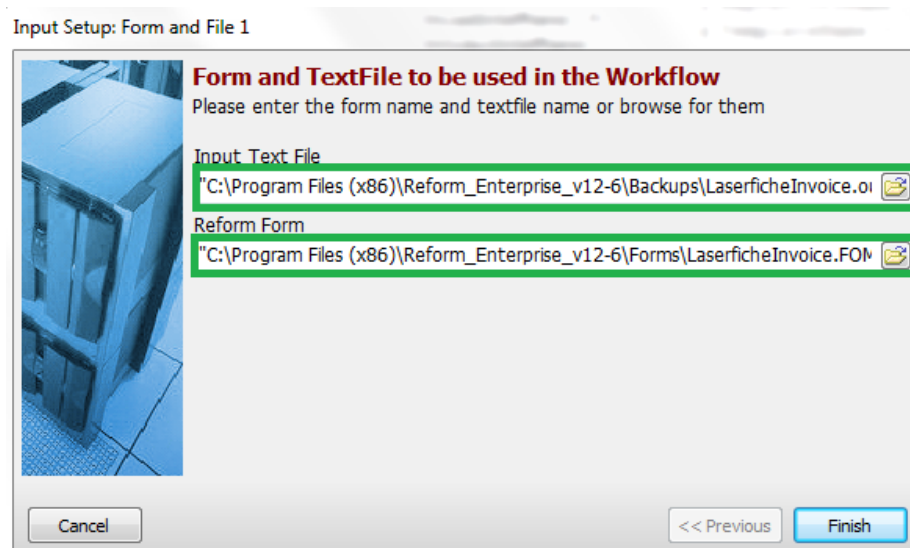
12. Ahora aparecerá la ventana Configuración de entrada. En primer lugar, queremos que seleccione la secuencia de datos o archivo de texto que va a utilizar nuestro formulario. Para ello, simplemente puede empezar a escribir en el cuadro o puede navegar hasta encontrarlo. Queremos que seleccione el archivo **LaserficheInvoice.out**. Haga click en el icono de carpeta pequeña para abrir una ventana que nos permite escoger ese archivo. Seleccione el archivo y haga click en **Open**.



13. Después de seleccionar el archivo de texto, volverá a la página de configuración de entrada para que ahora puede seleccionar un formulario. Haga click en el icono de carpeta pequeña para abrir una ventana que nos permite escoger el archivo deseado, el formulario **LaserficheInvoice.FOM**. Seleccione el archivo y haga click en **Open**.



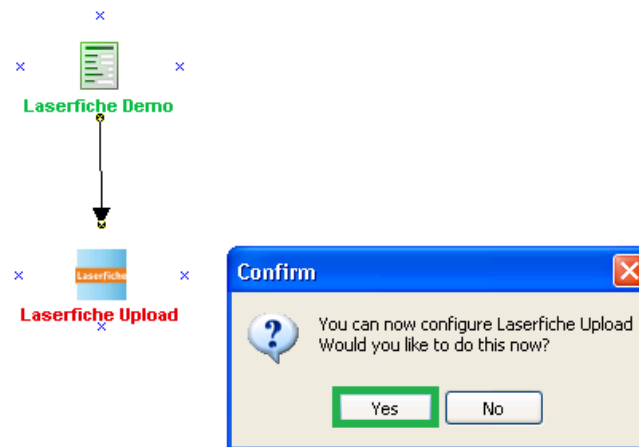
14. Ahora que tiene el archivo de texto de entrada y la reforma de formulario seleccionado, la instalación de **“Form and File”** está completa. Puede comprobar rápidamente que los archivos correctos fueron seleccionados y, a continuación, haga click en **Finish**.



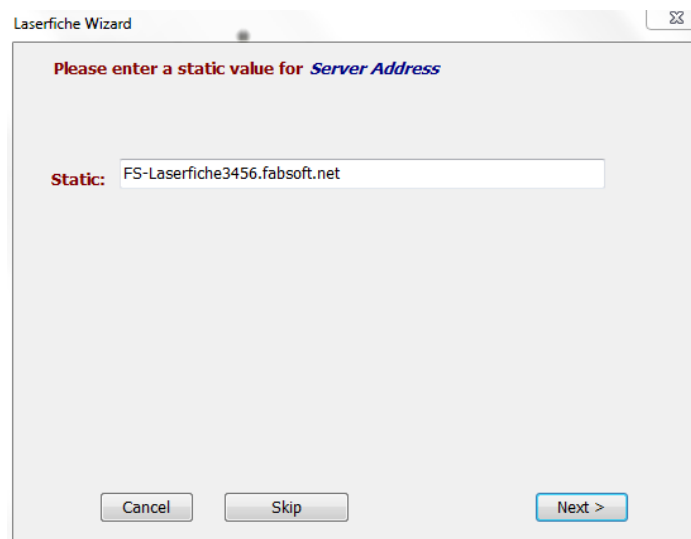
15. También se pedirá que agregar un campo de salto de página a los formularios. En este punto, queremos seleccionar **No**.
16. Para finalizar el flujo de trabajo Laserfiche, queremos agregar un proceso **Laserfiche**. Usamos el mismo proceso arrastrar y colocar como con el **“Form and File”** (ver paso 9). Tomar el mouse y arrastre el objeto **“Laserfiche”** bajo proceso de flujo de trabajo en algún lugar debajo de la entrada. Aparecerá un cuadro de dialogo, escriba **“Laserfiche Upload”** y haga click en **Finish**.
17. Una vez que haga click en finalizar, volverá a su flujo de trabajo. **Laserfiche** tendrá un título **Rojo** porque no se ha configurado aun. Para configurar **Laserfiche**, primero debe conectar el objeto Form and File llamado **“Laserfiche Demo”**. Para ello, seleccione primero el botón **“Add Connector”** de la barra de menú. A continuación, arrastre el mouse de la pequeña **“x”** debajo de **“Laserfiche Demo”** hacia la pequeña **“x”** encima de **“Laserfiche Upload”** como muestra la imagen a continuación. Cuando se completa la conexión, el conector se volverá negro (si es roja, la conexión no se ha realizado correctamente, inténtelo de nuevo) y el título de **“Laserfiche Demo”** cambiará a **verde**.



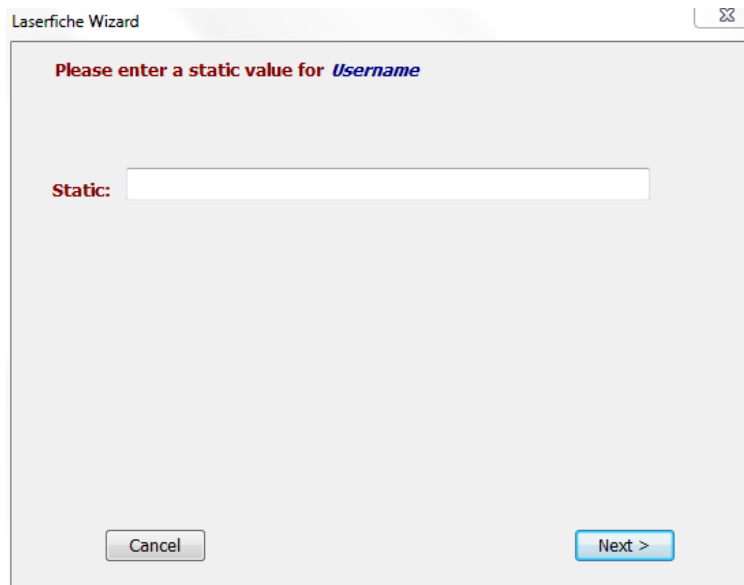
18. Ahora estamos listos para configurar el proceso "Laserfiche Upload". Haga click en **Yes**.



19. Por favor, introduzca su dirección de servidor de Laserfiche y, a continuación, haga click en **Next**. También puede presionar en **Skip** y buscará la red para cualquier servidor Laserfiche. La dirección de un servidor de ejemplo se rellena a continuación.

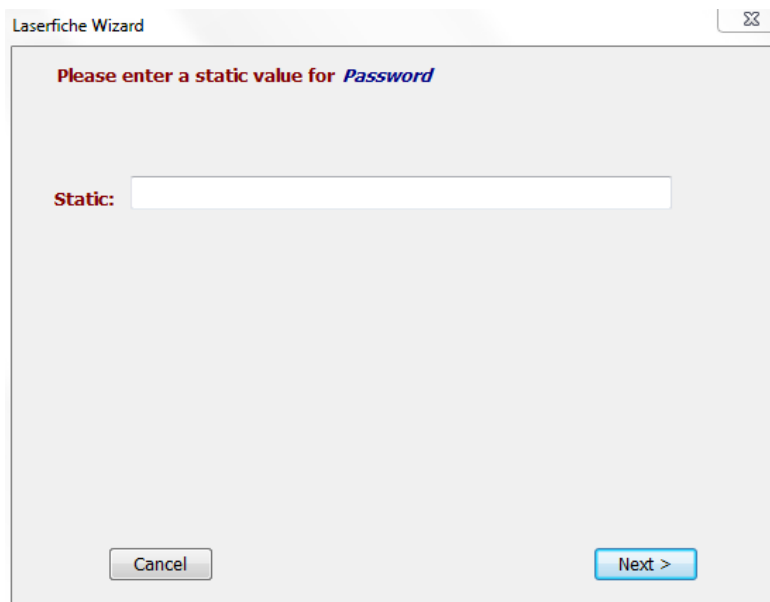


20. Ingrese un nombre de Usuario válido. Haga click en **Next**.



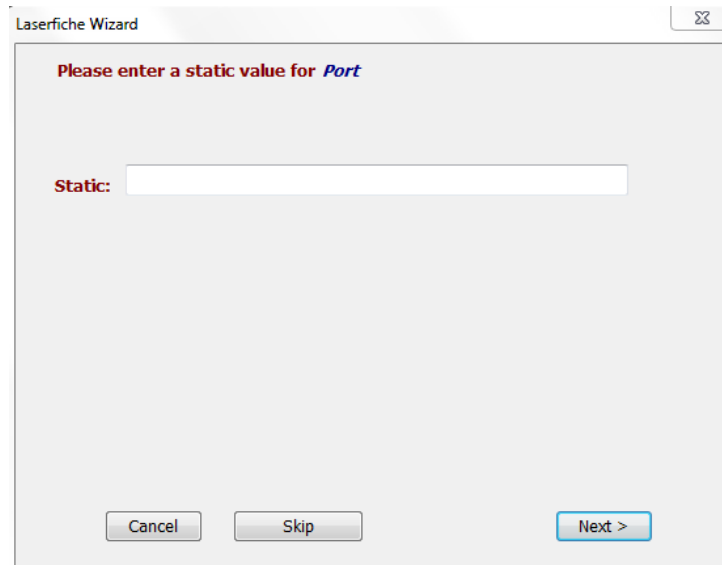
The screenshot shows a dialog box titled "Laserfiche Wizard" with a close button in the top right corner. The main content area contains the text "Please enter a static value for *Username*" in red. Below this text is a label "Static:" followed by an empty text input field. At the bottom of the dialog, there are two buttons: "Cancel" on the left and "Next >" on the right.

21. Ingrese una contraseña valida y haga click en **Next**.

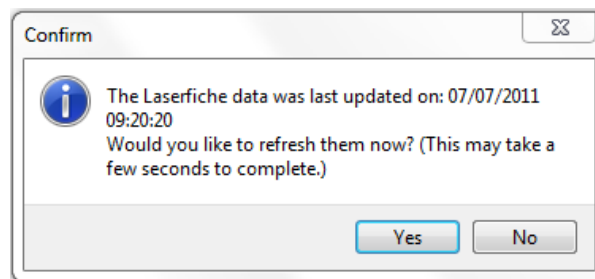


The screenshot shows a dialog box titled "Laserfiche Wizard" with a close button in the top right corner. The main content area contains the text "Please enter a static value for *Password*" in red. Below this text is a label "Static:" followed by an empty text input field. At the bottom of the dialog, there are two buttons: "Cancel" on the left and "Next >" on the right.

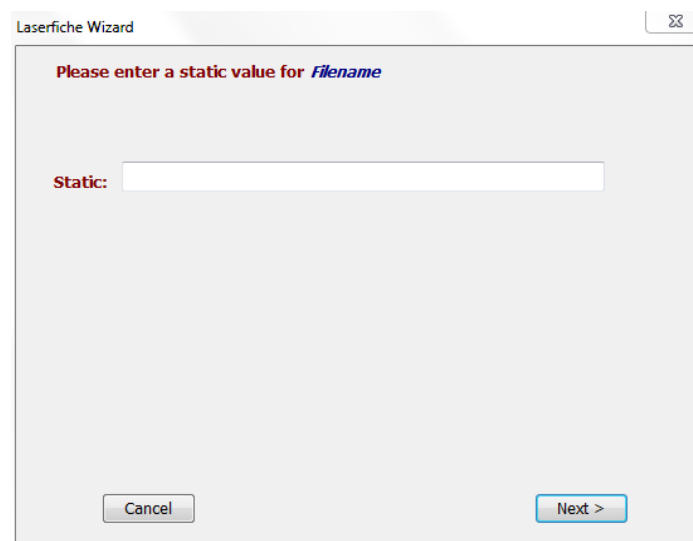
22. Escriba el número de puerto utilizado por el servidor de Laserfiche y haga click en **Next** o puede presionar **Skip**.



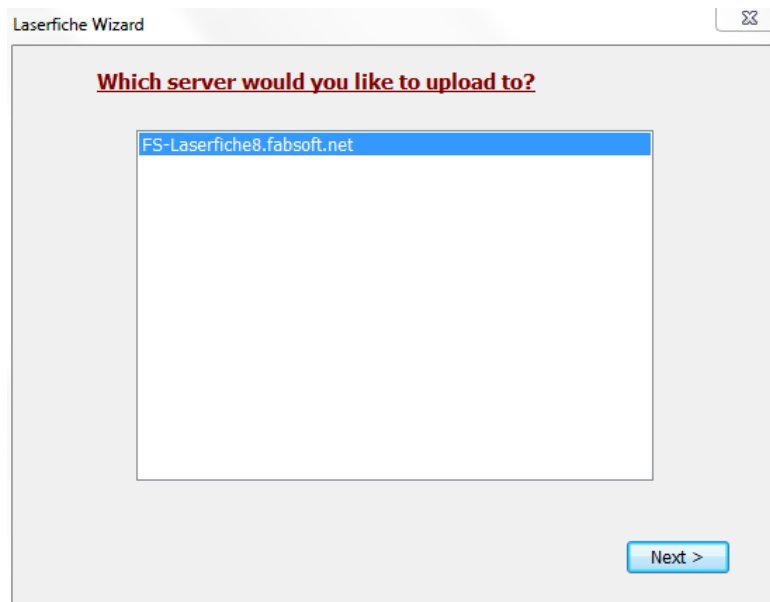
23. Haga click en **Yes**. Esta operación puede tardar unos segundos para completar.



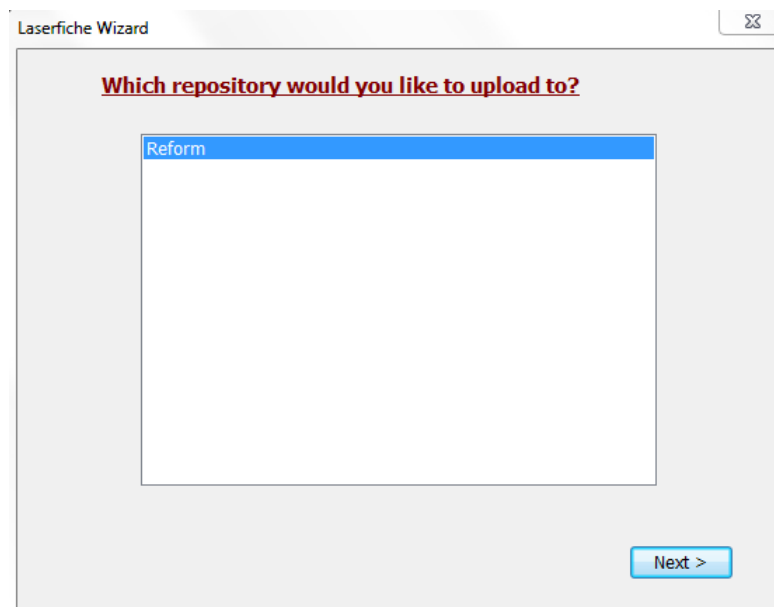
24. Ingrese un nombre de Archivo. Haga click en **Next**.



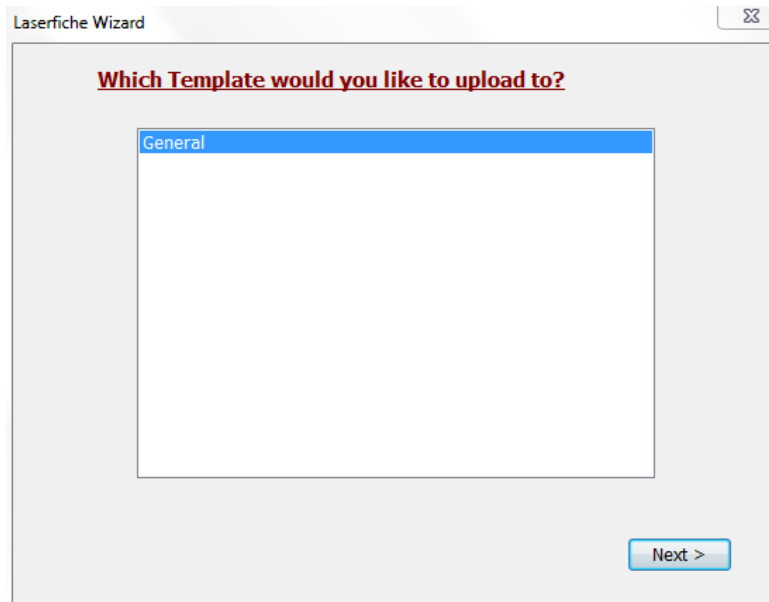
25. Seleccione el servidor que desea cargar en la lista y haga click en **Next**.



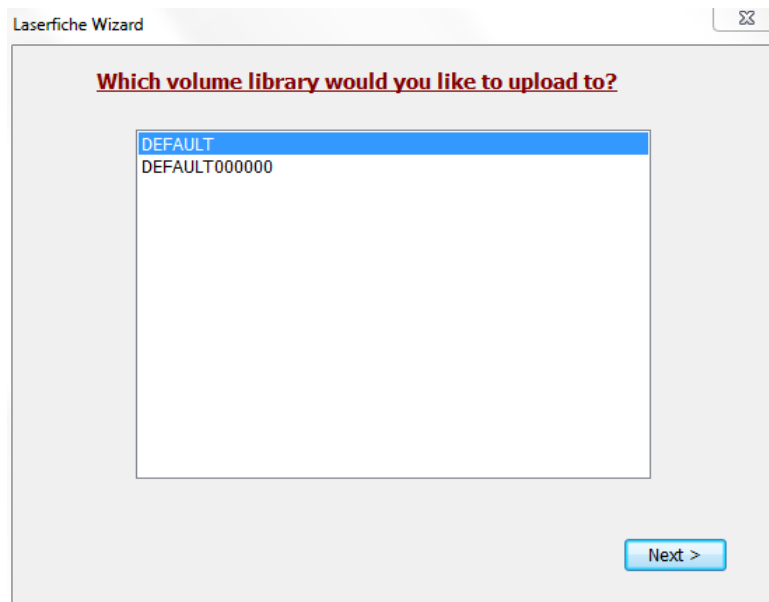
26. Seleccione el repositorio al cual le gustaría cargar de la lista y haga click en **Next**.



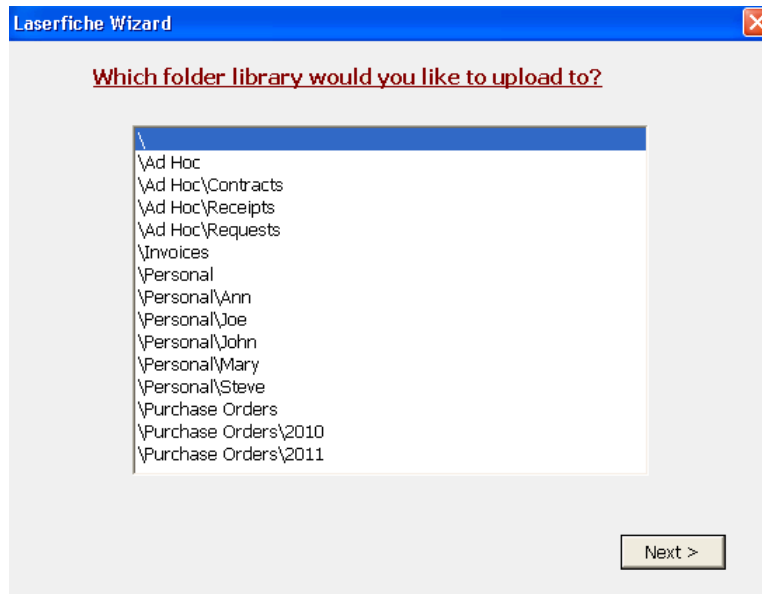
27. Seleccione la plantilla a la cual le gustaría cargar de la lista y haga click en **Next**.



28. Seleccione el volumen que desea utilizar de la lista y haga click en **Next**.



29. Seleccione la carpeta a la cual le gustaría cargar de la lista y haga click en **Next**.

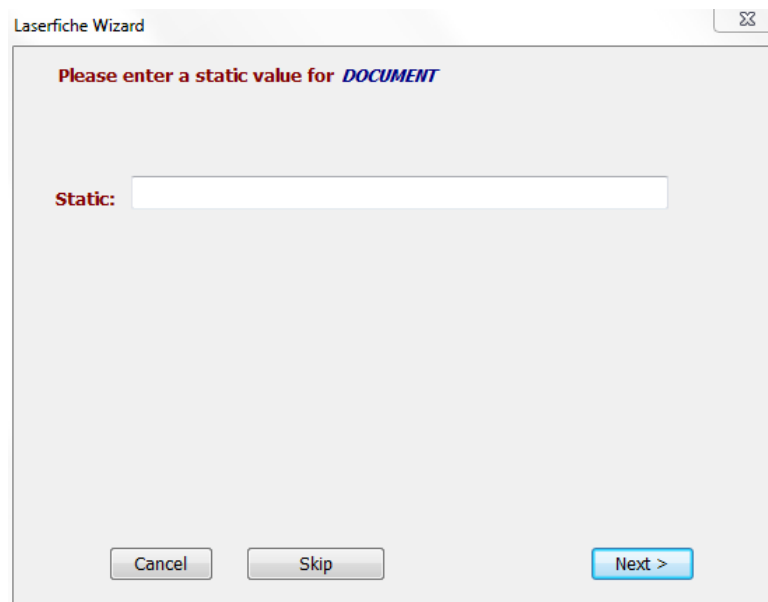


*Nota: Después de hacerlo, la lista de datos variables para escribir en los próximos pasos variará en función de lo que los campos están en la plantilla que ha seleccionado anteriormente

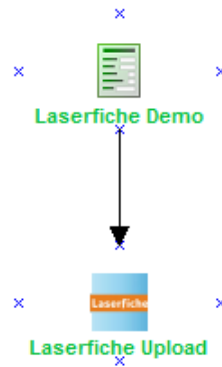
30. Repita el paso 31 hasta que haya introducido o saltado todos los campos que se le pedirá que introduzca.

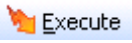
31. Introduzca un valor para el DOCUMENTO y haga click en **Next**. También puede hacer click en **Skip** y así no introducir ningún valor.

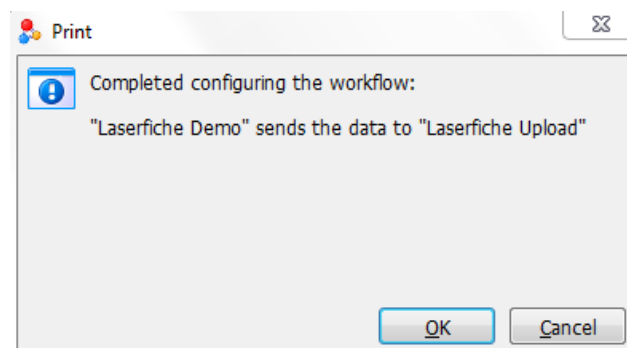
*Nota: Algunos valores pueden no tener el botón **Skip**, esos requieren ser ingresados.



32. Ha completado la configuración del flujo de trabajo simple de Laserfiche. Sus 2 objetos (“Laserfiche Demo” y “Laserfiche Upload”) deben estar verdes lo cual significa que se han configurado correctamente y está listo para crear el flujo de trabajo.



33. Para hacer todos los formularios y cambios adecuados, se debe ejecutar el flujo de trabajo. Para ello, haga click en el botón “Ejecutar”  en la barra de menús. Después de la ejecución, se le notificará acerca de lo que ha llevado a cabo. Haga click en **OK**.

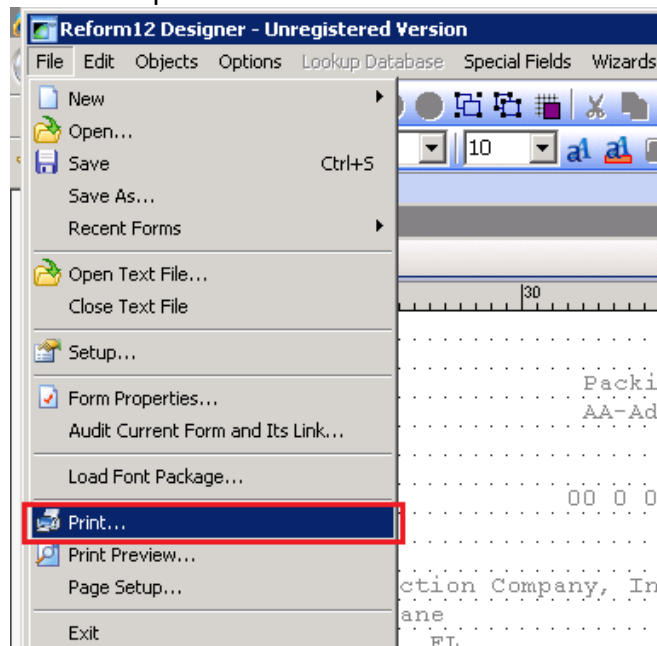


34. Ahora puede cerrar el Workflow Designer. El formulario se ha guardado en el directorio de formulario predeterminado. Un respaldo de su archivo original **LaserficheInvoice.FOM** ha sido copiado a su carpeta “**Workflow Designer Original Forms**” en su directorio de formularios. **Se efectuarán los cambios de forma permanente a su formulario original ya que se utiliza en todo el proceso de configuración de formulario como una plantilla. Si se realizan cambios en esta plantilla, tendrá que ejecutar el flujo de trabajo para ver los cambios en los formularios.**
35. To Para probar la configuración y asegurarse de que se pueden cargar archivos, primero debemos abrir el formulario con el Reform Designer. Navegue hasta el

directorio de Formularios y haga doble click en **LaserficheInvoice.FOM**. Cuando se le pregunte si desea abrir el archivo de texto asociado, haga click en **Yes**. Compruebe que los campos especiales existen en el lado derecho del formulario.

Nota: Asegúrese que su servicio Laserfiche se está ejecutando. Para obtener más información, consulte la sección **Starting Laserfiche Service** al final de este documento para iniciarlo manualmente.

36. Ir a **File>Print** en el diseñador para enviar un documento a Laserfiche.



37. Inicie sesión en su cuenta de Laserfiche y compruebe si el documento fue enviado.

Mantenimiento

Hay ciertos directorios y tablas SQL que deben controlarse para crecimiento, junto con el plugin Email para Reform 12. Cada vez que un sistema procesa más y más trabajos, el tamaño de estos directorios y tablas SQL puede crecer muy rápidamente. En general el rendimiento del sistema puede verse afectado por la gran cantidad de espacio que pueden ocupar los archivos. Además, existe un límite de base de datos de 4 GB si utiliza Microsoft SQL Server Express 2005 suministrado con la instalación. Entradas obsoletas archivos/base de datos se deben eliminar de acuerdo a sus necesidades y especificaciones de retención de archivos. Se recomienda monitorear el crecimiento de los siguientes directorios y tablas SQL:

Directorios:

C:\Program Files\Reform...\Backups

C:\Program Files\Reform...\Spooler\ImageQueue

C:\Program Files\Reform...\Plugins\Laserfiche\Uploads

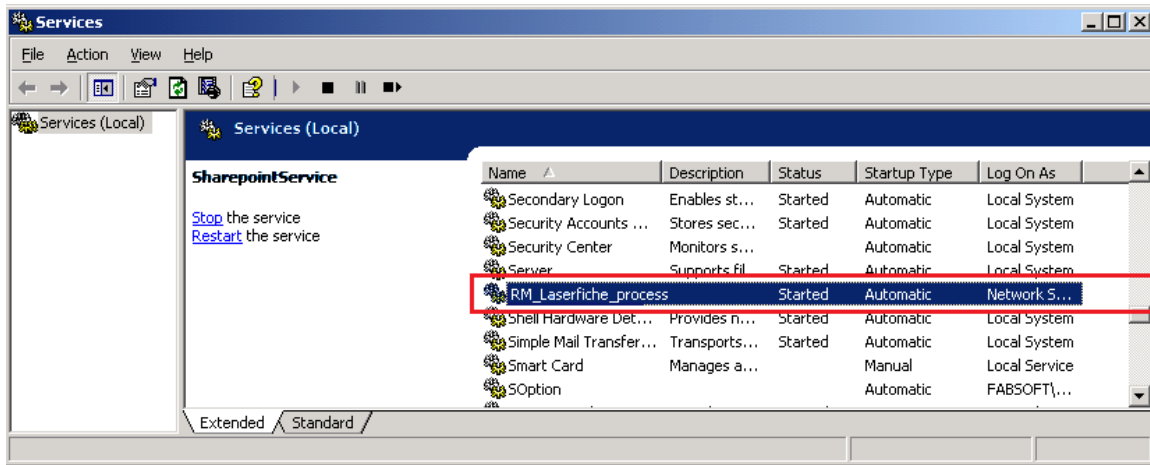
Tablas SQL:

Reform_Laserfiche_Trans

Iniciando el Servicio Laserfiche

Ir a Start > Programs > Control Panel > Administrative Tools > Services

Haga click derecho en RM_Laserfiche_process > Properties. Bajo Service status, haga click en Start.



Este servicio actúa como un enlace entre Reform 12 y Laserfiche. Permite a Reform cargar documentos y sus propiedades en el servidor de Laserfiche.

Solución de Problemas

Q: Nada sucede después de que el formulario es procesado. Cómo puedo determinar la causa de un problema?

A: Busque errores en el Registro de Eventos relacionados a Reform o el servicio Laserfiche. Se puede ingresar al Registro de Eventos yendo a Control Panel > Administrative Tools > Event Log. Esto usualmente le dará una buena idea acerca de por qué el plugin Laserfiche podría estar fallando.

Other company or product names mentioned herein may be trademarks or registered trademarks of their respective companies